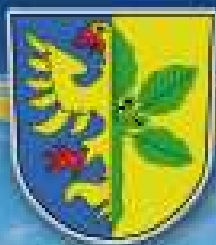


Obec Bukovec



Žijeme spolu

ANALYTICKÁ ČÁST

STRATEGICKÝ PLÁN ROZVOJE OBCE BUKOVEC

2015 - 2023

OBSAH

ÚVODNÍ INFORMACE	3
ÚVOD	4
POSTUP ZPRACOVÁNÍ	5
HARMONOGRAM	6
PRACOVNÍ SKUPINA	7
METODIKA	9
ANALÝZA STRATEGICKÝCH DOKUMENTŮ	12
STRATEGICKÉ DOKUMENTY	12
VÝSLEDKY KVANTITATIVNÍHO VÝZKUMU - OBYVATELSTVO ..	12
VÝSLEDKY ŘÍZENÝCH HOVORŮ S PODNIKATELI	17
1. HISTORICKÉ SOUVISLOSTI	19
2. SPOLEČNOST	22
2.1 Obyvatelstvo	22
2.2 Vzdělanostní struktura	25
2.3 Národnostní složení	26
2.4 Školství	28
2.5 Zdravotnictví	28
2.6 Komunitní plánování	28
2.7 Kultura a sport	30
2.8 Bezpečnostní složky	32
3 KARJINA A INFRASTRUKTURA	33
3.1 Základní informace o obci	33
3.2 Geologická stavba	34
3.3 Vodní režim	34
3.4 Klimatické podmínky	36
3.5 Ochrana životního prostředí	36
3.6 Ovzduší	38
3.7 Odpady	38
3.8 Dopravní infrastruktura a dojíždění za prací	39
3.9 Technická infrastruktura	42
4 HOSPODÁŘSTVÍ	43
4.1 Nezaměstnanost	43
4.2 Ekonomicky aktivní obyvatelé	45
4.3 Rizikové skupiny uchazečů	45
4.4 Zaměstnavatelé	46
4.5 Zemědělství, lesnictví	47
4.6 Cestovní ruch	47
ZÁVĚR	51
SWOT ANALÝZA	54
ANALÝZA RIZIK	55

ÚVODNÍ INFORMACE

Název: Strategický plán rozvoje obce Bukovec na období 2015 - 2023

Žadatel : **Obec Bukovec**
Bukovec č. p. 270, 739 85 Bukovec
Kontaktní osoba: Monika Czepczorová, starostka obce
tel: +420 774 718 066, e-mail: monika.czepczorova@bukovec.cz

Zpracovatel : Ing. Monika Motyková

Použité podklady
Metodiky
Statistické údaje, výsledky dotazníkového šetření v obci Bukovec
Strategické dokumenty na národní a krajské úrovni
Strategické dokumenty MAS, SOJ, ORP Jablunkov
Výsledky primárního kvantitativního průzkumu v obci Bukovec
Územní plán obce Bukovec, další interní materiály obce Bukovec
Metodika přípravy veřejných strategií www.mmr.cz.r. 2012
Data ŘSD ČR – Výsledky sčítání dopravy na dálniční a silniční síti
Český statistický úřad - <http://vdb.czso.cz>
Integrovaný portál MPSV - <http://portal.mpsv.cz>
www.kr-moravskoslezsky.cz

Odpovědnost za implementaci: starostka obce Monika Czepczorová
místostarosta obce Ing. Mgr. Josef Byrtus

Důvod vzniku strategie: úkolem je sjednotit pohled na celkový rozvoj obce, definovat dlouhodobé cíle a priority obce v souladu s cíli a prioritami MAS, SOJ a ORP Jablunkov a návazně navrhnout konkrétní rozvojové projekty, včetně způsobu realizace a financování

Popis obsahu strategie: Souhrnný dokument obsahuje dílčí prioritní oblasti:
1. Společnost
2. Území a infrastruktura
3. Hospodářství

Doba realizace strategie: 2015 - 2023

Datum zpracování: duben 2014 – květen 2015, analytická část v r. 2014

ÚVOD

Strategické plánování lze definovat jako proces identifikace a dosahování dlouhodobých cílů, je rovněž nástrojem vytváření shody místní komunity na budoucím utváření obce. Jedná se o kreativní a interaktivní proces, do kterého jsou zapojeni nejen zástupci obce, ale také předsedové spolků, občanských sdružení, vedení základních škol, podnikatelé i iniciativní občané. Význam strategického plánování a koncepčního přístupu k řízení místního rozvoje byl posílen možností čerpat podporu ze strukturálních fondů EU, protože usnadňuje identifikaci klíčových projektových záměrů ve vazbě na dlouhodobé cíle rozvoje obce.

Strategické plánování je soubor postupných a zcela konkrétních kroků, které povedou ke zlepšení sociálně ekonomického prostředí v řešeném území. Strategické plánování rovněž koordinuje rozvoj obce jako společensko-politického organismu.

Výstupem strategického plánování je strategický plán, který je koncipován jako dokument, pomocí něhož bude ve stanoveném časovém období zabezpečována samosprávou obce koordinace strategických aktivit, které významným způsobem ovlivňují život obyvatel obce.

Významnou předností v konkurenci mezi ostatními je bezesporu připravenost obce Bukovec zajistit svůj trvale udržitelný rozvoj. Rozvojový potenciál lze vyhodnotit zpracováním plánu strategického rozvoje a jeho realizací.

Strategický plán rozvoje obce Bukovec je základní strategický dokument, který formuluje strategické cíle na zvolené období a konkretizuje je spolu s rozvojovými prioritami ve formě konkrétních opatření a projektů. Je dokumentem střednědobé až dlouhodobé koordinace veřejných a soukromých aktivit ekonomického, sociálního, kulturního a ekologického charakteru na území obce.

Strategický plán rozvoje obce Bukovec by měl být vnímán jako „živý“ dokument. Je závislý především na směru dalšího vývoje obce a jejího okolí. Měl by být průběžně aktualizován a splnit tak v reálném čase to, proč byl vytvořen.

Strategický plán by měl sloužit především jako podklad pro:

- střednědobé a dlouhodobé plánování rozvoje obce;
- zapojování občanů a podnikatelů do rozvojových aktivit obce;
- posuzování regionálních plánů a programů z pohledu obce;
- předcházení neefektivním řešením, možným rizikům a ohrožením v dlouhodobém rozvoji obce;
- zajištění trvalého zvyšování kvality života v obci pro místní obyvatele.

POSTUP ZPRACOVÁNÍ

Základním východiskem pro zpracování **Strategického plánu rozvoje obce Bukovec** je současná situace obce. Na základě shromážděných informací a profilu obce jsou stanoveny cíle, priority a celková vize obce. Následně jsou určena opatření rozpracovaná do konkrétních projektů naplňující jednotlivé cíle.

Práce na tvorbě Strategického plánu rozvoje obce byly zahájeny v dubnu 2014, kdy byli osloveni zastupitelé obce, předsedové spolků, občanských sdružení, vedení základních škol, podnikatelé i občané obce. Tyto osoby byly požádány o spolupráci, neboť nejvíce ovlivňují dění v obci a jejich rozhodování nebo každodenní výkon práce má dopad na další rozvoj obce. Úkolem těchto osob bylo vytvořit Strategický plán rozvoje obce.

Byla zpracována **Socioekonomická analýza obce Bukovec**, která souhrnně charakterizuje dosavadní vývoj a současný stav obce ve všech základních sociálně-ekonomických souvislostech. Je dokumentem účelově vypracovaným jako výchozí poznatková základna pro Strategický plán rozvoje obce.

Byly stanoveny tři prioritní rozvojové oblasti plánu v návaznosti na strategii MAS Jablunkov a podporované oblasti v daném programovacím období:

- Společnost
- Území a infrastruktura
- Hospodářství

Analytická fáze procesu byla uzavřena v březnu 2015, kdy byly osobami podílejícími se na zpracování strategického plánu obce schváleny SWOT analýzy pro každou prioritní oblast (Společnost, Území a infrastruktura, Hospodářství), dále byly definovány problematické okruhy, vize, cíle a akční plán, jehož součástí je zásobník projektů.

Úspěch realizace navržených aktivit bude záviset na aktivitě a spolupráci členů týmu i na ostatních subjektech, které se budou podílet na realizaci rozvojových aktivit jednotlivých prioritních oblastí.

Vazba na územní plán

Nový strategický plán má návaznost na územní plán a změnu č. 1. Koncept územního plánu stejně jako nový strategický plán respektuje a dále rozvíjí tradice a hodnoty obce, její specifické přírodní podmínky. Strategický plán rozvoje obce Bukovec rovněž navazuje na aktuální strategické plány rozvoje MAS, SOJ a ORP Jablunkov a oblasti podporované v novém plánovacím období.

HARMONOGRAM

Práce na tvorbě Strategického plánu rozvoje obce byly zahájeny v dubnu 2014, kdy byli osloveni obyvatelé obce Bukovec prostřednictvím dotazníku.

Tabulka 1 Realizace projektu v jednotlivých fázích

měsíc	2014												2015				2016-2025
	4	5	6	7	8	9	10	11	12	1	2	3.	4..	1-12			
Rozhodnutí o vytvoření strategického plánu	■																
Výběr zpracovatele Strategického plánu obce Bukovec	■																
Příprava a realizace dotazníkového šetření		■	■														
Vyhodnocení dotazníkového šetření				■													
Analýza dokumentů, statistických a rozvojových materiálů – vytvoření analytické části dokumentu					■	■											
Prezentace pracovní verze strategického plánu na zastupitelstvu obce							☺										
Zpracování připomínek								■	■								
Pracovní schůzka – seznámení s výstupy analytické části Strategického plánu novým členům zastupitelstva obce										☺							
Analytická fáze procesu – připomínky řídicí skupiny ke SWOT analýze, vizi, cílům a opatřením, jejich definování Vytyčení programových cílů na 10 let												☺					
Vytvoření akčního plánu																	
Řízené hovory s podnikatelskými subjekty												☺					
Zpracování připomínek členů pracovních skupin																	
Výběr sloganu obce													■				
Zveřejnění strategického plánu obyvatelům obce Bukovec k připomínkování													■				
Setkání s obyvateli obce													☺				
Dopracování a finalizace dokumentu													■				
Schválení konečné verze strategického a akčního plánu zastupitelstvem													■				
Akční plán – monitoring, aktualizace, pravidelné schůzky týkající se akčního plánu, aktualizace strategického plánu														■			

☺ *diskusní setkání*

PRACOVNÍ SKUPINA, IMPLEMENTACE

Uživatelé strategie (komu strategie slouží)

Strategie je určena obci Bukovec: občanům, voleným orgánům a zřízeným či založeným organizacím. Slouží rovněž představitelům organizací na území obce, ziskovému i neziskovému sektoru. K uživatelům strategie mohou rovněž patřit stát a jeho organizace.

Úspěch realizace navržených aktivit bude záviset na aktivitě a spolupráci členů týmu a jednak na ostatních, kteří se budou podílet na realizaci rozvojových aktivit jednotlivých prioritních oblastí.

Pořizovatelem Strategického plánu rozvoje obce Bukovec 2015 – 2023 je obec Bukovec, hlavním zpracovatelem jsou členové zastupitelstva obce, kteří materiál zpracovávali v součinnosti s externími odborníky i laickou veřejností.

Pro řízení strategie je stanoven **manažer strategie**. Zodpovídá za celkovou koordinaci všech aktivit souvisejících s jejím řízením. Je zodpovědný za to, že se se schválenou strategií bude pracovat, že zodpovědné subjekty budou usilovat o její naplnění i vyhodnocování, zda se daří přispívat k plnění stanovených cílů.

Manažer strategie je výkonnou a koordinační jednotkou, ale pro výkon své činnosti potřebuje součinnost orgánů, které mohou rozhodovat. Tím je **řídící skupina pro Strategický plán obce Bukovec**. Řídící skupina činí klíčová rozhodnutí při naplňování strategie, zejména týkající se jejich změn a úprav, ale také schvalování akčního plánu. Řídící skupina schvaluje vyhodnocení strategie a přijímá opatření vyplývající ze závěrů hodnocení.

Manažer strategie: Monika Czepczorová, tel 774 718 066, e-mail: monika.czepczorova@bukovec.cz

Zástupce manažera: **Ing. Mgr. Josef Byrtus**, tel 774 180 640, e-mail: mistostarosta@bukovec.cz

Konzultant: Ing. Monika Motyková, Ph.D.

Tabulka 2 Složení pracovní skupiny pro přípravu strategického plánu obce Bukovec

starostka	místostarosta
členové rady obce	předsedové výborů obce
členové zastupitelstva obce	ředitelka české základní školy Bukovec
ředitelka polské základní školy Bukovec	Macierz Szkolna
předsedové místních spolků	SRPŠ Bukovec
klub seniorů	Český svaz včelařů Bukovec-Písek
Prezes PZKO	SDH Bukovec
Myslivecké sdružení Šance	TJ Beskyd Bukovec

Pro řízení strategie jsou důležití **správci cílů**. Správce cílů není osoba, která by měla za úkol daný cíl samostatně realizovat. Jeho rolí je hlídat, aby se na plnění cílů nezapomnělo. Je to osoba, která bude v území iniciovat kroky směřující k plnění cílů, bude komunikovat s ostatními subjekty v území, bude dbát o to, aby se do budoucích akčních plánů dostávaly konkrétní kroky, které přispějí k plnění cílů, bude kontrolovat, že do příslušného rozpočtu budou zahrnuty prostředky určené k plnění cíle. Ostatní subjekty v území však mají společnou povinnost aktivně usilovat o plnění cíle. Správce cílů bude také v následujících letech sledovat vývoj a porovnání s cílovou hodnotou, a to prostřednictvím indikátorů.

Tabulka 3 Jména správců problémových okruhů

Název	Správce cílů v problémových okruzích
Společnost	Božena Bojková
Území a infrastruktura	Mgr. Petr Stonawski
Hospodářství	Janusz Motyka

Cílem implementace je definování postupu, aby se strategie stala živým dokumentem, který určuje jasný směr, kterým se bude obec Bukovec ubírat.

Strategie obsahuje rozvojové aktivity, které budou realizovány v krátkodobém i dlouhodobém časovém horizontu. Implementace strategického plánu obce Bukovec po jeho schválení Zastupitelstvem obce Bukovec by měla být zajištěna pomocí schválených investičních a neinvestičních záměrů uvedených v rozpočtech na jednotlivé roky, tak i prostřednictvím akčních plánů a průběžnou aktualizací dokumentu. Projekty zařazené do akčního plánu by pak měly naplňovat stanovené cíle.

Naplňování strategického dokumentu musí být měřeno a pravidelně vyhodnocováno. Pro jednotlivé cíle byly nastaveny indikátory a způsob jejich vyhodnocování. Tabulka uvádí hlavní zodpovědnosti v procesu implementace strategie.

Tabulka 4 Hlavní odpovědnost za činnosti v procesu implementace strategie

Činnost v rámci implementace	Zodpovědná osoba/subjekt	Termín
Schválení Strategického plánu obce Bukovec	Zastupitelstvo obce	2015
Koordinace implementačních aktivit	manažer strategie	průběžně
Sběr a návrh projektových záměrů na další rok	manažer strategie	každoročně v 1. - 3. čtvrtletí
Výběr projektů do akčního plánu na další rok	řídící skupina	každoročně 4. kvartál dle termínů přípravy rozpočtu
Předložení akčního plánu na následující rok zastupitelstvu obce	manažer strategie	každoročně dle termínů přípravy rozpočtu 4.kvartál
Vyhodnocení plnění akčního plánu za předchozí rok	manažer s využitím podkladů správců cílů	každoročně v 1. - 2. čtvrtletí
Projednání vyhodnocení indikátorů a plnění akčního plánu za předchozí rok	řídící skupina	každoročně v 2. čtvrtletí
Realizace aktualizací Strategického plánu obce Bukovec	manažer strategie	1. aktualizace 1–5/2018 2. aktualizace 11/2020
Představení Strategie a akčního plánu nově zvolenému zastupitelstvu obce Bukovec	manažer strategie	1/2019
Vytvoření a schválení Řídící skupiny pro Strategický plán obce Bukovec	zastupitelstvo	1/2019

METODIKA

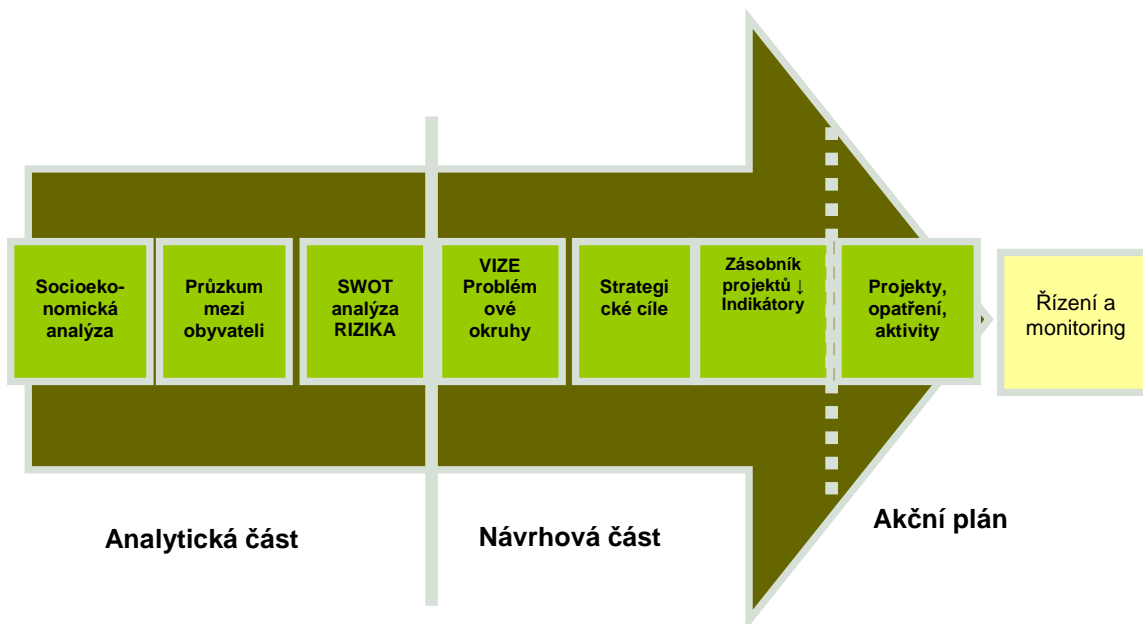
Metodika přípravy veřejné strategie je vytvořena jako logický a konzistentní celek. Podle Metodiky přípravy veřejných strategií jsou v průběhu tvorby strategie realizována tato rozhodnutí:

- I. Rozhodnutí o přípravě tvorby strategie
- II. Rozhodnutí o tvorbě strategie
- III. Rozhodnutí o vizi a strategických cílech
- IV. Rozhodnutí o variantách opatření
- V. Schválení strategie

Postupy přípravy Strategického plánu rozvoje obce Bukovec pro období 2015 – 2023 byly zahájeny v dubnu 2014. Příprava strategie je rozdělena do 4 základních etap, které na sebe navzájem navazují:

- I. Tvorba analytické části
- II. Tvorba návrhové části
- III. Tvorba akčního plánu
- IV. Nastavení řízení a monitoringu

Celý strategický plán se skládá z několika dílčích dokumentů zobrazených v následujícím obrázku:



ANALYTICKÁ ČÁST

Všechny tyto dokumenty vznikly ve spolupráci s členy zastupitelstva obce. Cílem analytické části je komplexní hodnocení situace obce v různých oblastech, pojmenování a vyhodnocení vývojových trendů (pozitivních i negativních, vnějších a vnitřních), vyhodnocení efektu rozvoje v minulém období, pojmenování hlavních problémů a očekávání.

Předkládaná analytická část strategie byla zpracována ve vztahu k fondům EU a vybraným tématům, která odráží klíčové oblasti řešení ve strategickém plánu. Celý dokument je členěn do těchto základních bloků. V analytické části bylo prvním krokem sesbírání dostupných statistických dat, informací od obecního úřadu Bukovec, členů pracovních skupin, vedení obce a veřejně dostupných informací. Analýzou těchto informací a jejich následnou syntézou byl vytvořen dokument **Socioekonomická analýza**. Jedná se o profil obce zahrnující komplexní přehled demografických, sociálních, ekonomických a přírodních charakteristik obce s ohledem na jejich vývoj v čase a komparaci s údaji na úrovni ORP Jablunkov nebo MSK.

Bylo rovněž realizováno **dotazníkové šetření mezi obyvateli obce**, jehož cílem bylo seznámit se s názory obyvatel ohledně dalšího rozvoje obce. Byly rovněž provedeny **řízené hovory s podnikatelskými subjekty** v obci. Cílem bylo také dát obyvatelům a podnikatelským subjektům najevo, že si obec cení jejich názoru.

Následně byly identifikovány silné a slabé stránky, příležitosti a ohrožení v podobě tzv. SWOT analýzy. Celkem byly vytvořeny tři tematicky zaměřené **SWOT analýzy** korespondující se zaměřením pracovní skupiny. Zdrojem dat byla nejen data v podobě socioekonomické analýzy, ale i diskuze s pracovní skupinou, s vedením obce a výsledky dotazníkového šetření.

Na základě předchozích kroků byla zpracována **analýza rizik** – jejich hodnocení a návrhy k jejich eliminaci. V předchozích krocích byla zpracována analytická část, na jejímž základě byly připraveny nástroje opatření. Není však jediným vstupem pro vytvoření návrhové části Strategického plánu rozvoje obce Bukovec pro období 2015 – 2023.

NÁVRHOVÁ ČÁST

Návrhová část staví na všech dosud realizovaných aktivitách. Cílem návrhové části je reagovat na konkrétní potřeby území zjištěné analýzami a zároveň sloužit jako nástroj pro zefektivnění procesů v území. Pro rozvoj obce je nutné nastavit *vizi*, dále rozpracovanou do úrovně *cílů* a *opatření* v nadefinovaných *problémových oblastech* obce.

Vize specifikuje budoucí charakter, podobu a funkčnost obce v konkrétně definovaném časovém horizontu. Udává rámec rozvoje a společného směřování všech zapojených subjektů od nejvyšší úrovně hierarchie až po nejnižší úroveň. Umožňuje lépe přenášet pravomoci na výkonné pracovníky. Jedná se o jasně vyjádřený směr, kterým se chce obec vydat. Je formulována jako budoucí stav, kterého chceme realizací strategického řízení dosáhnout. Je to společná představa, jak by měla obec v budoucnu fungovat. Staví na silných stránkách identifikovaných ve SWOT analýze. Jedná se o určení budoucího směřování vývoje s ohledem na názory a potřeby všech občanů v území. Může být využita jako slogan pro propagaci obce Bukovec.

Vize je doplněna o slogan, který bude využíván pro propagaci území jako celku směrem dovnitř (občanům, školám, podnikatelským subjektům v obci) a navenek (turistům, potenciálním investorům a podobně).

Metodou brainstormingu a následnou diskusí o jednotlivých variantách byla pracovní skupinou formulována vize obce Bukovec.

Na základě analytické části a s ohledem na definovanou vizi byly realizačním týmem navrženy **problémové okruhy**, které budou naplňovány prostřednictvím cílů a které byly podrobeny ověření v pracovních skupinách. Pracovní skupiny byly složeny ze zastupitelů obce Bukovec. Jejich odborné názory byly stěžejní pro upřesnění výstupů, které vzešly z analýzy dat.

Hlavním bodem návrhové části je **definování cílů** ve vymezených problémových tématech. Cíle byly podrobně popsány a byla navržena opatření k jejich realizaci. Byli určeni správci vymezených cílů, kteří zpracovali návrhy popisů, které byly podrobeny vnitřnímu připomínkování. Realizační tým vymezené cíle vzájemně porovnal, sjednotil jejich strukturu. Pro sledování úrovně naplňování definovaných cílů byly nastaveny **indikátory** umožňující periodicky monitorovat pokrok při plnění cílů a případně přijímat opatření ke zlepšení žádoucího výsledku.

V další fázi byla definována opatření – sběr projektových záměrů jako prostředků k naplňování strategické vize ve spolupráci s členy řídicí skupiny a občany. Byl vytvořen tzv. **zásobník projektových záměrů**, který byl zrevidován vedením obce a členy pracovních skupin. Tento zásobník obsahuje projektové záměry na období 2015 – 2023.

AKČNÍ PLÁN

Akční plán je dokumentem, jehož cílem je upřesnit strategický plán v krátkodobém časovém horizontu. Akční plán ze strategického plánu vychází a určuje, jakými konkrétními kroky či projekty budou naplňovány příslušné cíle uvedené ve strategickém plánu. Akční plán se zpracovává vždy na následující rok.

U každé aktivity musí být zřejmé, k naplnění jakého cíle přispívá. Sestavování akčního plánu musí být v souladu se strategickým plánem, ale také s připravovaným rozpočtem na následující rok. Projekty zařazené do akčního plánu musí být kryty rozpočtem nebo jiným (externím) zdrojem financování. Pokud nebude k projektům vybraným do akčního plánu jednoznačně přiřazen zdroj financování, budou z akčního plánu vyřazeny.

Proces přípravy akčního plánu je třeba vnímat jako **proces dlouhodobý a opakovaný**, prostupující celým kalendářním rokem. Příprava akčního plánu probíhá souběžně s přípravou rozpočtu obce. Nejprve dochází ke sběru podnětů na realizaci projektů. Následně dochází k výběru těch aktivit, které jsou z věcného, časového a finančního hlediska možné realizovat v příštím roce. Nakonec dochází k přijetí rozhodnutí o přehledu konkrétních aktivit zařazených do akčního plánu pro následující rok.

Efektivita opatření realizovaných v rámci strategie bude **průběžně vyhodnocována na zasedáních zastupitelstva obce jednou za rok**. Tyto náležitosti si kladou za cíl strategie dodržet, respektováním Metodiky přípravy veřejných strategií, kvalitního přípravného týmu z řad pracovníků úřadu i externích odborníků a zapojením veřejnosti.

SYSTEM ZMĚN STRATEGIE

V průběhu realizace Strategie může dojít k objektivní potřebě dílčí změny, tj. ve formě úpravy cíle, či indikátoru. Tato potřeba může být způsobena jak vnějšími (např. rozhodnutí vlády, či EU), tak vnitřními (potřeba změny vyvstane při průběžném monitorování cílů Strategie) faktory. Rozhodnutí, zda je nutné některé části Strategie upravit bude následovat každoročně po vyhodnocení indikátorů za předchozí rok a po vyhodnocení akčního plánu. Pokud se ukáže, že realizací projektů nedošlo k uspokojivému vývoji příslušného indikátoru, je nutné blíže analyzovat příčiny takového vývoje. Nejedná-li se o neočekávané vnější vlivy (povodeň, hospodářská krize apod.), pak může být příčina buď na straně chybně nastaveného cíle či přiřazeného indikátoru, anebo na straně nefunkčnosti projektu vzhledem ke stanovenému cíli. V obou případech je nutné, aby správce cíle navrhl opatření ke změně. Může se jednat buď o návrh vhodnějšího typu projektu do akčního plánu, nebo o přeformulování cíle. Takovou změnu je nutno důkladně prodiskutovat s dotčenými subjekty (ideálně v rámci pracovní skupiny) a následně změnu navrhnout řídicí skupině. Řídicí skupina rozhodne o schválení či neschválení změny.

ANALÝZA STRATEGICKÝCH DOKUMENTŮ

Součástí analytické části strategického plánu je také analýza dokumentů, jejímž cílem je primárně zmapovat strategické dokumenty, jednak na úrovni obce a jednak na úrovni vyšší. Analýza strategických dokumentů je důležitou součástí analytické části strategických plánů. Vzájemná součinnost a provázanost všech dokumentů je základním stavebním prvkem úspěšného řízení rozvoje obce, stejně jako zmapování a znalost dokumentů na vyšší úrovni.

1 STRATEGICKÉ DOKUMENTY NA NÁRODNÍ A KRAJSKÉ ÚROVNI

Níže jsou uvedeny stěžejní strategické dokumenty na nadnárodní, národní a krajské úrovni, které mají zásadní vazbu na Kohezní politiku v období 2014 + a budou mít rozhodující vliv rovněž na rozvoj obce v tomto období. Dokumenty jsou hierarchicky řazeny od nadnárodní úrovně až po úroveň krajskou. U každého dokumentu je uvedena stručná charakteristika, která se zaměřuje na objasnění kontextu dokumentu a jeho cílů. Poslední sloupec obsahuje vztah k rozvoji obce Bukovec.

Tabulka 5 Dokumenty na národní a krajské úrovni, které mají vliv na rozvoj Bukovce

Název dokumentu	Charakteristika dokumentu	Vztah k rozvoji obce Bukovec
Národní úroveň		
Strategie regionálního rozvoje ČR 2014 – 2020	Koncepční dokument regionálního rozvoje. Hlavním úkolem dokumentu je formulovat přístup státu k podpoře regionálního rozvoje. V současnosti se tvoří strategie na období 2014 – 2020 Dostupné na : http://www.mmr.cz/cs/Podpora-regionu-a-cestovni-ruch/Regionalni-politika/Koncepce-Strategie	Specifika týkající se Moravskoslezského kraje a zejména obce Bukovec, je nezbytné do strategie Bukovce promítnout http://databaze-strategie.cz/cz/mmr/strategie
Politika územního rozvoje ČR 2008	Celostátní dokument územního plánování, který by měl koordinovat územně plánovací činnosti krajů a zároveň sloužit jako zdroj argumentů při prosazování českých zájmů v rámci územního rozvoje EU Dostupné na http://www.uur.cz/?id=3462	Specifika týkající se MSK, se pomítla do Zásad územního rozvoje kraje a následně do územního plánu obce Bukovec. V tomto smyslu jde o klíčový dokument http://databaze-strategie.cz/cz/mmr/strategie
Krajská úroveň		
Zásady územního rozvoje MSK	Tento materiál zpracovávají jednotlivé kraje. Zásady územního rozvoje navazují na Politiku územního rozvoje, kterou dále zpřesňují Dostupné na: http://verejna-sprava.kr-moravskoslezsky.cz/	Zásady územního rozvoje kraje jsou pro územní plán obce Bukovec závazné
Studie sídelní struktury MSK	Příloha č. 1 – sociodemografický a ekonomický rozbor SO ORP	Dostupné na : http://verejna-sprava.kr-moravskoslezsky.cz/upl_0110.html
Strategie rozvoje MSK na léta 2009 - 2020	Základní střednědobý strategický dokument, který plní podmínky vyplývající ze zákona o podpoře regionálního rozvoje	Z hlediska synergických efektů je vhodné, aby se krajská strategie doplňovala se strategií obce http://dataplan.info/cz/msk

Zdroj: Uvedeno v tabulce

Z analýzy dokumentů plynou následující závěry:

Z hlediska rozvoje obce Bukovec jsou zásadní Zásady územního rozvoje kraje, které se závazně musí promítnout také do Strategického plánu obce Bukovec. Program rozvoje Moravskoslezského kraje je vhodné zohlednit v rámci návrhové části z důvodů synergických efektů.

2 STRATEGICKÉ DOKUMENTY, MEZIOBECNÍ SPOLUPRÁCE

➤ Zapojení obce do meziobecní spolupráce

Rozvojový potenciál obce závisí také na tom, do jaké míry je schopna vstupovat do partnerských vztahů, a to nejen s okolními obcemi, ale také s podnikatelskou a neziskovou sférou. Může se jednat jak o partnerství všeobecného zaměření, tak také o partnerství účelová, vytvořená za účelem dosažení konkrétního cíle. Kvalitní partnerská spolupráce je jednou z možností, jak výrazně zvýšit šance na získání dotačních prostředků zejména v případech, kdy záměry obce přesahují jak její finanční možnosti, tak také například její území.

Obec Bukovec je členem **Sdružení obcí Jablunkovska** (<http://www.jablunkovsko.cz/>), pod něž spadá 16 místních obcí a které funguje od roku 1995.

Jeho hlavním cílem je spolupráce a koordinace úkolů v těchto oblastech:

- Lidé a podmínky pro kvalitní život (podpora rozvoje školství a celoživotního vzdělávání, vytváření kvalitních podmínek pro kulturní a sportovní vyžití obyvatel mikroregionu, podpora zaměstnanosti v mikroregionu, využití kvalitního prostředí pro bydlení, rozvoj sociálních služeb)
- Mikroregion a prostředí pro kvalitní život (tvorba podmínek pro příchod podnikatelských subjektů, tvorba podmínek pro rozvoj kvalitního bydlení, využití výhodné polohy mikroregionu na rozhraní tří států, tvorba předpokladů pro maximální využití EU zdrojů v období 2014+)
- Cestovní ruch a spolupráce (využití výhodné polohy mikroregionu, podpora rozvoje a marketingu stávajících i nových atrakcí, realizace nabídky cestovního ruchu, zintenzivnění a formalizace kooperace v cestovním ruchu, podpora cestovního ruchu jako zdroje zaměstnaneckých a podnikatelských příležitostí). V rámci této spolupráce byly realizovány konkrétní projekty.

Obec Bukovec je rovněž členem **Místní akční skupiny MAS Jablunkovsko** – zájmového sdružení právnických osob, které bylo založeno v roce 2012. Sdružuje 16 okolních obcí, 13 subjektů soukromého sektoru a 14 neziskových organizací fungujících na daném území.

Hlavním cílem je koordinace úkolů v následujících rozvojových okruzích:

- Krajina a infrastruktura (rozvoj a údržba dopravní a technické infrastruktury)
- Hospodářství a cestovní ruch (podpora lokálních podnikatelských subjektů ve všech výrobních sférách i ve sféře služeb)
- Společnost (zkvalitnění života místních obyvatel)

Správní obvod ORP Jablunkov tvoří 12 obcí vč. obce Bukovec. Strategie území správního obvodu ORP Jablunkov na období 2014 až 2023 je zaměřena na oblast předškolní výchovy a základního školství, sociálních služeb, odpadového hospodářství a zaměstnanosti.

Obec Bukovec spolupracuje s polskou obcí Istebna z Województwa Śląskiego. Spolupráce probíhá v oblasti rozvoje sportovních, kulturních a jiných vztahů se vzájemnou účastí na těchto akcích za účelem sblížení obyvatel, institucí a ostatních subjektů a výměnou zkušeností. V rámci této spolupráce již byly realizovány konkrétní projekty.

➤ Strategické dokumenty

V této části jsou popsány základní stávající strategické, koncepční a analytické dokumenty na úrovni obce Bukovec. Hlavní záměr spočíval ve shromáždění všech adekvátních dokumentů na jednom místě a získání informací o jejich aktuálnosti a využitelnosti.

Strategické a koncepční dokumenty stanovují strategické cíle v dané tématické oblasti a přímo určují směry dalšího rozvoje. Základní dokumenty představují územní plán, investiční priority obce v letech 2013 - 2016 a rozpočet.

Obec je členem Sdružení obcí Jablunkovska, proto je nutné vzít v úvahu rovněž Strategický plán Sdružení obcí Jablunkovska 2007 -2013, který je v současnosti aktualizován.

Všechny významné dokumenty obce jsou uvedeny v tabulce č. 5. U každého dokumentu je uvedena tématická oblast, platnost, datum schválení, odbor či kontaktní osoba a dále pak aktuálnost a využitelnost daného dokumentu.

Při zpracování Strategického plánu rozvoje obce se vycházelo ze zpracovaného dokumentu Investiční priority Obce Bukovec 2013 - 2016 a jeho rozšířením o některé aktivity, které Zastupitelstvo obce považuje za důležité. Dále tento SP vychází z **Územního plánu obce Bukovec**, který je v současnosti aktualizován. Během zpracování SP rozvoje obce Bukovec vycházeli její členové Zastupitelstva obce nejen z faktu, že je třeba neustále zvyšovat a zvelebovat úroveň života v obci, ale je zde pamatováno především na každodenní potřeby občanů. Při zpracování SP rozvoje obce Bukovec bylo čerpáno z údajů uvedených ve zpracovaném **SP rozvoje Sdružení obcí Jablunkovska na období let 2007 – 2013**.

Dále je obec Bukovec členem **MAS** - při zpracování obecního SP Bukovec vycházel z **Integrované strategie území pro programové období 2014 – 2020** a ze **Strategie území správního obvodu ORP Jablunkov**.

Působnost MAS, SOJ, spolupráce na úrovni ORP Jablunkov svědčí o aktivní spolupráci obcí na Jablunkovsku.

SP obce obsahuje výčet těch záměrů, které členové zastupitelstva považují za nezbytné realizovat v zájmu rozvoje obce. Předpokladem realizace většiny záměrů je možnost využití dotací z Moravskoslezského kraje, Ministerstva pro místní rozvoj, Ministerstva životního prostředí, Ministerstva zemědělství nebo fondů Evropské unie.

Na konci každého kalendářního roku budou členové Zastupitelstva obce hodnotit plnění jednotlivých záměrů tohoto Strategického plánu rozvoje obce. Pokud bude nutné, přijmou vhodná opatření ke splnění dalších úkolů. Tento Strategický plán je možné upravovat a doplňovat vhodnými záměry, které budou přispívat k dalšímu rozvoji obce.

Tabulka 6 Strategické a implementační dokumenty obce Bukovec a ORP Jablunkov

Název	Platnost	Aktuálnost a využitelnost
Strategie území Jablunkovska Integrovaná strategie území 2014 - 2020	2014 - 2020	Platný
Strategický plán Sdružení obcí Jablunkovska 2007 - 2013	aktualizován	Platný Nový strategický plán je v přípravě http://www.jablunkovsko.cz/soubory/Strategie_SOJ.pdf
Strategie území správního obvodu ORP Svaz města a obcí 2014 - 2023	2014 - 2023	Platný
Územní plán Jablunkov 2013	Platný	http://www.jablunkov.cz/up_jablunkov/up_jablunkov.html
Územní plán obce Bukovec	probíhá aktualizace	Aktualizace územního plánu je nyní v přípravě
Investiční priority Obce Bukovec 2013 - 2016	2013 - 2016	Platný

Zdroj: Uvedeno v tabulce

Shrnutí

Shromážděné dokumenty jsou aktuální a využitelné. V současnosti probíhá aktualizace Územního plánu, je aktualizován Strategický plán SOJ a dochází ke zpracování Strategického dokumentu MAS Jablunkovsko pro období 2014 - 2020. Vzájemná součinnost a provázanost všech dokumentů je základním stavebním prvkem úspěšného řízení rozvoje obce. Z těchto důvodů lze pro správnou správu a řízení strategických dokumentů doporučit zajištění souladu dokumentů s aktuálně platným strategickým plánem obce Bukovec.

VÝSLEDKY KVANTITATIVNÍHO VÝZKUMU - OBYVATELSTVO

V průběhu měsíce června 2014 byl v souvislosti s vyhotovením strategického plánu obce Bukovec realizován průzkum mezi obyvateli obce. Celkově se průzkumu ke strategickému plánu zúčastnilo 151 osob, tj. téměř 14 % obyvatel obce starších 15 let. Toto šetření realizovala a koordinovala starostka obce.

- **Charakteristika respondentů**

Největší část respondentů (87%) bydlí v Bukovci déle než 10 let; z hlediska pohlaví byly v průzkumu zastoupeny ženy (53,6 %) a muži (46,4 %). Celkem 70 % dotazovaných tvoří ekonomicky aktivní respondenti ve věku 26 – 64 let. Z pohledu nejvyššího dosaženého vzdělání nejvíce respondentů má středoškolské vzdělání s vyučením a maturitou. Z hlediska struktury respondentů dle ekonomické aktivity jsou nejvíce zastoupenými skupinami zaměstnanci (56%), dále pak důchodci a studenti.

- **Obec v současnosti**

V průměru 56 % respondentů uvedlo, že oblast školství, sociální a pracovní má být v budoucnu obcí podporována výrazně více. Nejvíce v této oblasti mají být podpořeny mladé rodiny a vznik nových pracovních příležitostí, a dále školství a mimoškolní výchova, doplňkové vzdělávání a rekvalifikace.

V průměru 44 % respondentů zastává názor, že by obec měla podporovat rozvoj kultury a cestovního ruchu.

V průměru 48 % respondentů uvádí, že by obec měla více podporovat interakci a informovanost obyvatel.

V oblasti vzhledu a čistoty obce by obec měla výrazně podporovat investice do objektů občanské vybavenosti (50 %) a investice do veřejného prostranství (66% respondentů).

Obec by dále měla podporovat rozvoj volnočasových aktivit a sportovního vyžití (51% respondentů).

V oblasti bezpečnosti a infrastruktury by se obec měla zaměřit především na výstavbu chodníků a kvalitních komunikací, parkovacích ploch a také zajištění bezpečnosti.

Respondenti uvedli, že největší podporu ze strany obce by si zasloužily děti, mládež a rodiny. Dále respondenti vybrali seniory, osoby nezaměstnané a postižené.

Více než polovina respondentů uvedla, že by přivítali realizaci následujících projektových záměrů v obci:

- **Technická infrastruktura:** opravy komunikací, úprava parkoviště na točně, chodník k důležitým objektům občanské vybavenosti, chodník Kučery-Turek, parkoviště pod kostelem, rozšíření veřejného osvětlení, vodovodu, průzkumné vrty
- **Veřejná prostranství:** zeleň, pobytové plochy, Buková alej, Není buk jako buk, náves obce
- **Ochrana životního prostředí:** fin. příspěvek na kotle/solární systémy, kanalizace, příspěvky na ČOV, revitalizace ČOV u ZŠ, odpady – přístřešky na kontejnery
- **Veřejné služby a vzhled obce:** bezpečnost, dům pro seniory, byty pro rodiny, rekvalifikační kurzy, mimoškolní výchova
- **Rozvoj objektů občanské vybavenosti:** sportoviště nad ZŠ, rekonstrukce fotbalového hřiště, modernizace ZŠ, úprava hřbitova, rozšíření hasičské zbrojnice, modernizace PZKO, podpora kulturní činnosti, modernizace hřiště u Polské základní školy.
- **Podnikání a cestovní ruch:** exploatace Čertích mlýnů, úprava Šancí, cykloturistické trasy, naučná stezka česko-polská, rekonstrukce budovy v majetku obce naproti obchodu Hruška č.p. 59.
- **Další navrhované projekty respondentů:**
 - Projekt Posuňme si ploty na hranici svého pozemku v rámci digitalizace dat
 - Zvýšení bezpečnosti dětí cestujících do školy – výstavba chodníků

- Více kulturních a společenských akcí pro mládež
- Cyklo běžecká trasa pro občany
- Zdravotnické služby – rozšíření
- Nápomoc v odměřování parcel a přístupových komunikací, popř. směna (scelování pozemků)
- Kluziště, tenisový kurt
- Pomoc při získávání kotlíkových dotací
- Venkovní/krytý plavecký bazén, sedačková lanovka
- Závodů na motocyklech
- Omezení rychlosti v obci
- Zajištění zákazu vjezdu aut nad 3,5 t pod Kempu
- Revitalizace Olzy – U Łyngu, úprava prostranství pro koupání

Respondenti uvedli následující aktivity, které by měla obec nově zavést:

	Aktivity	Odp.
1	Sportovní aktivity (sportovní klání, různé soutěže nejen pro kluky, ale i holky, atletický kroužek pro dívky)	10
2	Multifunkční sportovní hřiště/areál pro děti i dospělé – hřiště, prolézačky, volejbalové hřiště, tenisový kurt, kluziště	9
3	Aktivity pro rodiny s dětmi	8
4	Dům ošetřovatelské péče pro seniory	5
5	Dětský a obvodní lékař, zubní	4
6	Školní děti – vaření, letní tábory, hry, zábava, kulturní vyžití	4

Mezi respondenty převládá spokojenost s kvalitou života v obci (cca 92% kladných reakcí); téměř 80 % z nich plánuje v obci zůstat, což je pro obec pozitivní.

Téměř všichni respondenti uvedli, že by se obec měla dále rozrůstat: 34 % uvedlo, že výrazně, 28% uvedlo, že maximálně o polovinu.

V obci by za 10 let neměly chybět především chodníky, kanalizace, víceúčelové hřiště, dům s pečovatelskou službou pro seniory, parkovací plochy, opravené místní komunikace, pošta nebo koupaliště.

Bukovec by měl být vnímán především jako čistá upravená, atraktivní obec s plnohodnotným vybavením.

Mezi **silné stránky** patří především krásná příroda, čisté prostředí, turistické a přírodní atraktivity a snaha o dodržování tradic. Respondenti rovněž uvedli, že obec je atraktivním a klidným místem pro bydlení s kvalitní občanskou vybaveností.

V obci chybí chodník k objektům občanské vybavenosti, kanalizace, ČOV, špinavé potoky, obec se potýká s nedostatkem pitné vody. **Slabou stránkou** obce jsou rovněž neopravené vedlejší komunikace, chybějící parkoviště, nedostatečné osvětlení nebo přístup některých lidí k rozvoji obce.

VÝSLEDKY ŘÍZENÝCH HOVORŮ S PODNIKATELI

Co přineslo dotazníkové šetření v kombinaci s řízenými hovory mezi podnikateli:

- pohled na podnikání v obci;
- faktory ovlivňující pozitivně/negativně podnikání v obci;
- rozvojové náměty z pohledu zkvalitnění podnikatelského prostředí obce.

Řízených hovorů se zúčastnilo celkem 7 podnikatelských subjektů působících v obci, jejichž působnost má přímý dopad na území a život v obci.

Podnikatelé by uvítali bližší spolupráci s obcí, mohou např. využívat prostory zasedací místnosti na obecním úřadě pro školení. Podnikatelé rovněž mohou využít možnost umístit aktuality a prezentaci firmy na webových stránkách obce.

Uvítali by rekonstrukci komunikace k chatě Gírová, majitel chaty Gírová navrhl odstranění zalesnění z vrcholu kopce Gírová, který brání výhledu, dále navrhl umístění označníku, že chata Gírová se nachází na území obce Bukovec.

Dále by uvítali rozšíření tradičních horalských aktivit v areálu Kempalands - ukázky tradičních lidových řemesel, rukodělných výrob a lidové tvořivosti spojené s možností vlastnoručního vyzkoušení a zakoupení hotových výrobků, chov domácích zvířat, ochutnávky tradičních regionálních produktů.

SOCIOEKONOMICKÁ ANALÝZA

Socioekonomická analýza je podkladem a hlavním faktografickým materiálem pro další kroky procesu strategického plánování obce. Slouží k vypracování SWOT analýzy obce a je rovněž podkladem pro odhad dopadů očekávaných výsledků navrhovaných rozvojových aktivit a pro jejich zpětné hodnocení.

Tato analýza je zpracována pro Strategický plán obce Bukovec na období 2015 – 2023, který je v souladu s rozpočtovým obdobím Evropské unie.

V rámci analýzy jsou mnohdy uvedeny údaje za obec s rozšířenou působností ORP Jablunkov a následně jsou tyto údaje porovnávány s údaji obce Bukovec.

Nejvyšším samosprávným orgánem obce je zastupitelstvo obce. Výkonná moc a činnosti na úseku samosprávy jsou zabezpečeny zastupitelstvem obce a na úseku státní správy jsou zabezpečeny prostřednictvím obecního úřadu.

Struktura analýzy, postup zpracování a datové zdroje

Analýza dostupných dat je stěžejní součástí analytické části strategického plánu. Datová základna analýzy zahrnuje:

- vývoj statistických ukazatelů v obci a nejbližším okolí;
- aktuální stav v dané problematice;
- komparace s okolními obcemi SO ORP Jablunkov, vývojem v okrese Frýdek-Místek.

Analýza dostupných dat je východiskem pro tvorbu SWOT analýzy, analýzy rizik a následně také vize obce. Z analýzy dostupných dat se také vychází při přípravě návrhové části plánu, jak z hlediska formulace cílů, tak z hlediska nastavení hodnot indikátorů.

Analýza byla realizována selektivně tak, aby ve své struktuře obsahovala hlavní problémy rozvoje obce. Cílem bylo zajistit vazbu na výsledky kvantitativního výzkumu, propojení k fondům EU, novému programovému období 2014 + a zmapování dlouhodobě diskutovaných problematických okruhů obce.

Další kompletní datové analýzy za obec Bukovec jsou součástí dokumentu Územní plán Bukovec 2010 (v současnosti je aktualizován), který obsahuje detailní analytické podklady z těchto oblastí: dopravní infrastruktura, energetika a spoje, životní prostředí aj.

1 HISTORICKÉ SOUVISLOSTI

Obec Bukovec v kontextu osudů Těšínského Slezska

Chceme-li správně nahlédnout historii obce Bukovec a pokusit se o pokud možno objektivní hodnocení její současnosti, můžeme tak učinit pouze v širším dějinném kontextu osudů Těšínského knížectví, Slezska i zásadních kulturních vlivů českého, polského a v neposlední řadě také uherského státu.

Těšínské Slezsko se konstitovalo v roce 1281 vyčleněním z Opolského knížectví. Jeho prvním knížetem byl syn opolsko-ratibořského knížete Vladislava Měšek, který je v listině z roku 1290 titulován jako těšínský vévoda (kníže). Ten se stal zakladatelem těšínské knížecí dynastie polského šlechtického rodu Piastovců, kteří pak vládli Těšínsku po více než 360 let, kdy na těšínský trůn usedlo celkem 15 piastovských knížat. Osud Těšínského knížectví tak byl v prvních stoletích své existence neodmyslitelně spjat s polským šlechtickým rodem, a jak dále uvidíme, rovněž českým státem.

Z řady historických faktů můžeme soudit, že se těšínská Piastovci již od počátku své samostatné existence rozhodli pro orientaci na západ, tedy na český stát. Již kníže Měšek se v listině z roku 1291 podřizuje lenní svrchovanosti krále Václava II. a toto pouto je v budoucnu ještě posíleno sňatkem Violy – dcery knížete Měška s českým králem Václavem III. I druhý těšínský kníže Kazimír, jehož význam pro samotné založení obce Bukovec byl rozhodující, vstupuje do služeb Lucemburků – králů Jana i Karla IV., roku 1327 se v Opavě podřizuje lenní svrchovanosti českých králů a působí v jejich službách jako jeden z jejich předních poradců. Ve šlépějích otce pokračují i Kazimírovi synové. Vladislav získává na královském dvoře v Praze prestižní postavení dvorního soudce a jeho bratr Boleslav neméně významnou roli probošta kostela Všech svatých. Zdá se, že vrcholným diplomatem z řad těšínských knížat ve službách českých králů byl těšínský kníže Přemysl (zvaný Nošák), který sloužil jak císaři Karlu IV., tak králi Václavovi IV. Jemu je totiž nejednou svěřena role předního vyslance českých královských poselstev. Zastínit slávou svých předků se nedal ani těšínský kníže Kazimír II., jež byl ve Vratislavi v roce 1490 zvolen nejvyšším slezským hejtmánem, čímž se de facto stal zástupcem českého krále ve slezských knížectvích.

Klíčovým krokem v dalších osudech Slezska byla dohoda, ke které došlo v Trenčíně roku 1335 mezi zástupci polského krále Kazimíra III. a Lucemburků Jana i Karla. Ta připravila půdu pro následující jednání ve Viszegrádu, kde téhož roku došlo k dohodě mezi polským králem Kazimírem III. Velikým, českým králem Janem Lucemburským a uherským králem Karlem Robertem, jež definitivně včlenilo Slezsko do svazku zemí Koruny české a čeští králové se na oplátku za nemalou úplatu vzdali svých nároků na polský trůn. Závěrem stručného dějinného výčtu můžeme konstatovat, že rozhodnutí polských Piastovců spojit svůj osud s českým státem, ovlivnilo klíčovým způsobem dějiny Těšínského Slezska coby země náležející k české koruně na více než 700 let, tedy prakticky na celou dobu své existence až po moment jeho prvního územního rozdělení po první světové válce mezi Československo a Polsko v roce 1920.

Mnohé o osudech Těšínska vypovídá i sledování historického vývoje jazykové kultury, které na našem území nese výrazné rysy polského i českého vlivu, ale i jasné stopy německé, méně již slovenské, uherské, střípky jidiš i dalších vlivů. I když si Slezsko vždy uchovávalo naprosto jedinečná kulturní specifika, přesto se této zemi nepodařilo ve víru dějin konstituovat vlastní spisovný jazyk, který by měl sílu se prosadit. (K těmto snahám dochází paradoxně až v dnešní době a to na území polské části Horního Slezska.) Slezskému obyvatelstvu s jeho specifickou mluvou proto nezbyvalo než k oficiálnímu písemnému vyjádření používat jazyků, jejichž kulturní vliv v dané době převládala. Zaměříme-li svou pozornost v této oblasti na Těšínsko, můžeme v jeho vrcholně a pozdně středověkých počátcích vysledovat obecně používanou latinu listin a dokumentů, kterou byla rovněž v roce 1353 napsána původní zakládací listina obce Bukovec.

Dále se objevuje úřední němčina, jejíž vliv je později výrazně posílen nástupem Habsburků na český trůn. Stopy germanismů se v hornoslezské nářečí dodnes nacházejí s nebyvalou četností a

to zejména ve dvou oblastech praktického užití jazyka - technické a běžné hovorové. První jmenovaná oblast je v našem regionu bezesporu ovlivněna výstavbou a rozvojem technických zařízení - v první polovině 19. století tento trend kulminuje zejména založením Tříneckých železáren a rovněž výstavbou Košicko-bohumínská dráhy budované v letech 1866 až 1872 jejíž inženýři, projektanti i dělníci technické názvosloví v němčině běžně používali. Základní znalost němčiny byla pro většinu obyvatelstva Těšínského Slezska samozřejmostí, neboť se s ní člověk setkával od svého útlého dětství.

V raném novověku, v době renesance nastupuje na Těšínsku naprosto převládající používání českého úředního jazyka, který se objevuje v oficiálních knížecích listinách, úředních spisech měst včetně Bukovci nejbližšího města Jablunkova, na náhrobcích i nápisech na významných stavbách, je slyšet při kázáních a zpěvech v kostelích, stojí vtesána do hraničních kamenů knížectví a podobně. Dokonce i prostý lid - zejména evangelíci podporováni samotným těšínským knížetem Václavem III. Adamem (který se tituluje: „My, Václav, z Boží milosti v Slezi kníže těšínské a Vlkého Hlohova“ a vydává listiny v českém jazyce) - hojně využívají češtiny, zejména jazyka Kralické bible, později bible Melantrichovy (což dokládá například rodinou Kurzyszů ze sousedního Písku vlastněná a po staletí často užívaná Melantrichova bible z roku 1577). Oblíbenými se stal také sborník českých církevních písní Cithara sanctorum Jiřího Třanovského i další české knihy.

Samozřejmě, že lid Těšínska stále hovoří svým slezským nářečím, ale poprvé má ve svých dějinách možnost užít na úřadech blízké a srozumitelné češtiny jakožto spisovného slovanského jazyka. Také polština se záhy přihlásí o své slovo. V úředních písemnostech Těšínska se poprvé objeví v polovině 18. století, zazní v kázáních i církevních písních a časem významně posílí svůj vliv. Můžeme konstatovat, že díky absenci slezského jazyka se drtivá většina obyvatelstva Těšínska v budoucnu vydá cestou, která je jeho nářečí nejbližší a bude volit mezi polským a později také českým spisovným jazykem. Váleční a poválečné události druhé světové války na Těšínsku téměř zcela eliminují němčinu, která se tak udrží v užívání již jen v převzatých slovech v nářečí. Také kulturní vliv židovské společnosti zůstane umlčen. Jazyková pestrost a bohatství Těšínska tím bezesporu utrpí.

Pokud se rozhodneme nahlédnout složitou jazykovou situaci na Těšínsku s tím, že budeme hledat její pozitiva a přestaneme ji vnímat jako rozdělující faktor mezi obyvatelstvem, můžeme dospět k řadě snad až překvapivých kladů. Výhodou stále silně tradovaného nářečí, které v sobě zahrnuje specifika hornoslezských nářečí se svými polonismy, bohemismy a germanismy a dalšími vlivy je skutečnost, že její znalost se stává jednoduchou výchozí branou k mnohem snazší komunikaci na nově vzniklém Trojmezí mezi sousedícími národy, což ostatně dokládají i četná přeshraniční regionální jednání na různých úrovních, která většinou sklouznou ve své (nejen neoficiální části) k tomu, že se vedou právě v místním nářečí. Umět regionální těšínské nářečí tak znamená rozumět snáze česky, polsky, slovensky i dalším slovanským jazykům, a také mít docela solidní základ pro lepší porozumění němčině. Udržení a další posílení místního nářečí i kultury, je sice složité, ale může se stát jednotící platformou, na které se mohou podílet všichni. Je jen logické, že by těmito snahám velice prospělo ustálení svébytného slezského jazyka a vlastní kodifikované gramatiky. Pouze budoucnost ukáže, jak životaschopná je specifická slezská kultura na Těšínsku i v Bukovci a zda i nadále bude schopna svým dílem přispívat ke kulturní rozmanitosti stále více se globalizujícího světa. Tato zodpovědnost, uchovat a předat budoucí generaci od předků přejaté jedinečné místní kulturní dědictví, dnes leží na našich bedrech.

Historie obce Bukovec

Počátky Bukovce se datují již od poloviny 14. století. Těšínský kníže Kazimír I. (1316-1358) se rozhodl založit zde jednu z prvních osad. Jaký byl vlastně důvod pro vznik osady uprostřed lesů v údolí řeky Olzy mezi Gírovou a Stožkem. Nedalekým Jablunkovským průsmykem vedla od nepaměti důležitá obchodní stezka, používaná již římskými kupci, které se říkalo jantarová, potom měděná a solná. Její odbočka směrem na Krakov procházela územím, kde byl založen Bukovec. Strategicky důležitou polohu Bukovce potvrzuje pozdější založení (pravděpodobně v 16. století) malých šancí na

Kempě a v Suši, které byly součástí celého řetězce šancí střežících jižní hranici Těšínského Slezska před nebezpečím z uherské strany.

Bukovec založil roku 1353 těšínský kníže Kazimír (na základě lokačního privilegia) darováním asi 147 ha lesa jistému Grosovi, který se stal také prvním fojtem Bukovce. Měl rovněž dovoleno postavit mlýn na Olze, založit ve vsi řeznictví a pekařství a také si držet ševce a kováře.

První obyvatelé se živili kácením bukových lesů, postupně se však obyvatelstvo začalo zabývat rolnictvím a poté, co do Bukovce (stejně jako do celé oblasti) začali přicházet Valaši, kteří se živili horským pastevečtvím, se začalo rozmáhat i salašnictví. Lidé z Bukovce zpočátku bydleli v jednoduchých dřevěnicích bez komínů. Vybavení obydlí bylo tehdy velmi strohé.

Místní obyvatelé se živili rolnictvím, dopravou dřeva, kovářstvím, v obci byly dva mlýny. S rozvojem průmyslu začali obyvatelé dojíždět do okolních podniků. Blízkost hranice způsobila značný rozvoj dalšího „řemesla“ a to pašeráctví. Dlouholetou tradici má v Bukovci školství – zdejší děti se mohly vzdělávat již od roku 1792, kdy byla založena farní škola. Dříve kovář Sikora učil děti ve své kovárně. Děti se učily psát kovanými hřebíky na kamenech. V roce 1855 kníže Albrecht z Těšina nechal postavit novou školní budovu.

Až do roku 1921 nebyl v Bukovci žádný obchod. Pro všechno bylo třeba jezdit do Jablunkova. Koncem 19. století se hmotná situace některých Bukoveckých částečně zlepšila díky většímu množství objednávek dřeva z beskydských lesů. Na dřevo čekaly třinecké železárny i karvinské doly. Přibývalo práce pro lesní dělníky a formany, později část obyvatel Bukovce dostala práci v železárnách ba i v dolech.

V roce 1920 došlo ke konečnému rozhodnutí určujícím rozdělení území Těšínského Slezska – v důsledku toho se Bukovec, stejně jako téměř celý jablunkovský region, ocitl v Československu. Takto se poprvé ve své historii stal Bukovec pohraniční vesnicí. Čeští vojáci vstoupili do Bukovce na počátku srpna 1920 a od té doby vesnici začínají řídit československé úřady. Pro obyvatelstvo začala nová kapitola dějin. Nová realita všem nevyhovuje, ale je třeba se s ní smířit. Ve vesnici se začala měnit národnostní struktura. První soupis obyvatelstva uskutečněný v roce 1921 československými úřady uvádí 1012 obyvatel, z nichž 960 se stále cítilo být Poláky. Přibylo však 52 Čechů. Jiné národnosti v Bukovci nebyly. Podle dalšího soupisu provedeného v roce 1930 žilo v Bukovci 1056 obyvatel, z nichž 880 se hlásilo k národnosti polské a 176 k české. Změnu národnostního složení ovlivnila nově založená česká škola (1924). Byla umístěna ve dvou malých místnostech pronajaté dřevěné chalupy č. p. 179. V roce 1931 byla v Bukovci otevřena nová česká mateřská škola. V roce 1937 byla dostavěna nová budova české školy. Rodiče posílající své děti do české školy většinou přijali i českou národnost. Polská škola nadále sídlila v budově z roku 1855. V roce 1936 otevřela Matice školská polskou mateřskou školu. S rozrůstajícím se českou společností pokračovalo i určité soupeření o vliv ve vesnici, které se nejvíce projevovalo při obecních volbách.

V roce 1939 se konala v Bukovci velká slavnost – otevření kostela a jeho vysvěcení. V roce 1938 vstoupila polská armáda na jablunkovsko a došlo k dočasnému připojení území k Polsku a v obci byly uzavřeny české školy. Neuplynul ani rok a do Bukovce vstoupila nová armáda – německá a zůstala zde dlouhých 5 let a osm měsíců. Důsledky války byly ještě dlouho pociťovány. V roce 1975 byl Bukovec začleněn do Jablunkova a nazván Jablunkov V – Bukovec a v roce 1990 došlo k jeho opětovnému osamostatnění.

2 SPOLEČNOST

2.1 OBYVATELSTVO

Z hlediska hustoty osídlení má okres Frýdek-Místek 175 obyvatel na jeden čtvereční kilometr, což znamená nadprůměr v rámci České republiky (131/ km²) a podprůměr vzhledem k Moravskoslezskému kraji (228/ km²).¹ Mikroregion má jen 119 obyvatel/ km².

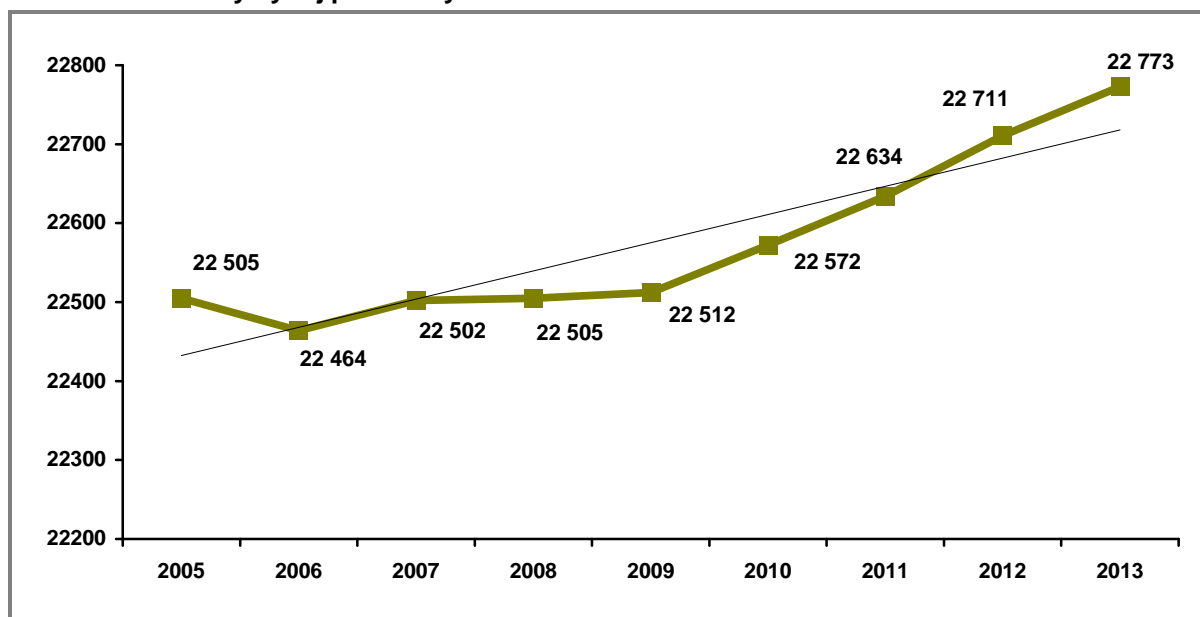
DEMOGRAFICKÝ VÝVOJ

Vývoj počtu obyvatel v daném území dlouhodobě ovlivňují tyto hlavní faktory:

- Podhorská obec s hraničním přechodem Bukovec - Jasnovice
- Pozitivní vývoj kvality životního i rekreačního prostředí;
- Území si zachovává dlouhodobě příznivé demografické charakteristiky;
- V obci se nachází národnostně smíšená struktura obyvatel

- **Vývoj počtu obyvatel v ORP Jablunkov**

Graf 1 Dlouhodobý vývoj počtu obyvatel na území ORP Jablunkov v letech 2005 - 2013



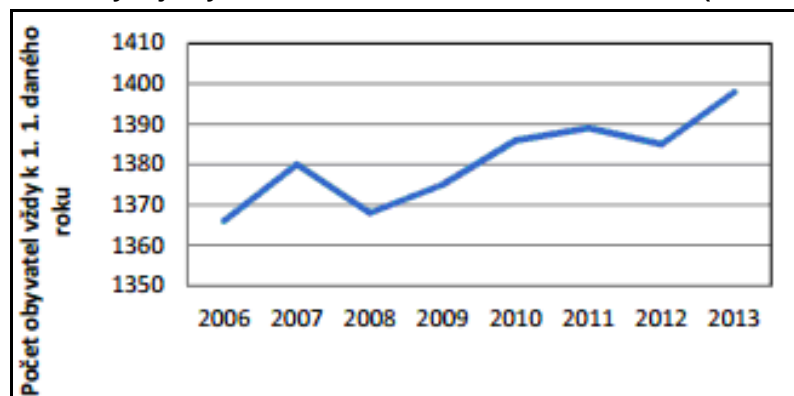
Zdroj: <http://vdb.czso.cz>

Z výše uvedeného grafu vyplývá, že v období 2005 – 2013 v ORP Jablunkov se počet obyvatel mírně zvyšuje.

¹ Český statistický úřad, Hustota zalidnění, počet obcí a hlavní ukazatele věkové struktury podle krajů a okresů k 1. 1. 2011

- Vývoj počtu obyvatel v obci Bukovec

Graf 2 Vývoj obyvatelstva obce Bukovec od roku 2006 (vč. cizinců)



Zdroj: <http://www.mvcr.cz>

V Bukovci došlo v roce 2014 k nárůstu počtu obyvatel. Spojnice trendu také naznačuje, že v obci dochází za posledních 8 let k pozvolnému nárůstu počtu obyvatel především díky přirozenému přírůstku a také díky výstavbě rodinných domů v obci.

Tabulka 7 Vývoj počtu obyvatel v obci Bukovec podle pohlaví (k 1. 1. daného roku)

Rok	Obyvatelé ČR			Cizinci		
	muži	ženy	celkem	muži	ženy	celkem
2008	682	667	1349	6	13	19
2009	693	662	1355	7	13	20
2010	701	666	1367	6	13	19
2011	701	669	1370	6	13	19
2012	697	670	1367	5	13	18
2013	703	677	1380	5	13	18
2014	704	678	1382	5	13	18

Zdroj: <http://vdb.czso.cz>

Z výše uvedené tabulky vyplývá, že v obci dlouhodobě převažuje počet mužů nad počtem žen.

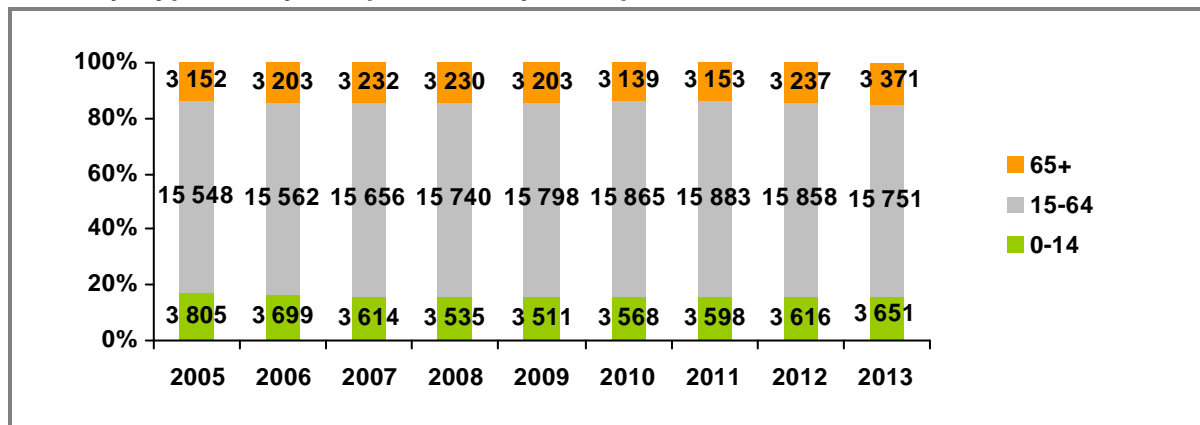
ROZDĚLENÍ DO VĚKOVÝCH SKUPIN

- **ORP Jablunkov**

Z níže uvedeného grafu vyplývá, že v ORP Jablunkov počet dětí ve věku 0 – 14 let výrazně klesl v období 2005 – 2009. V následujících letech je zaznamenán nárůst, avšak v roce 2012 je počet dětí nižší oproti roku 2005.

Průměrný věk obyvatel v ORP Jablunkov byl v 2012 roce 39,7 let, což je nejnižší hodnota ve srovnání s okresem Frýdek-Místek (41 let) i s průměrem ČR (41,3 let). Přestože věková struktura obyvatel ORP je jednou z nejpříznivějších v kraji, statistika hovoří o stárnutí obyvatelstva, jakožto problému celorepublikového charakteru.

Graf 3 Vývoj počtu obyvatel podle věkových skupin v SO ORP Jablunkov

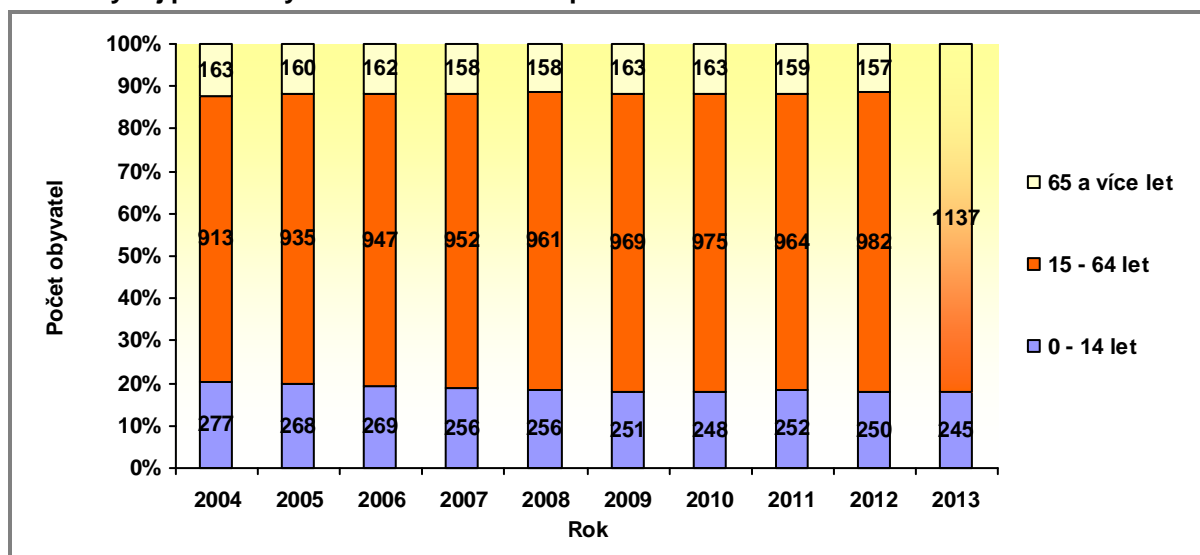


Zdroj: <http://vdb.czso.cz>

- **Bukovec**

Mezi obyvateli Bukovce převažuje věková skupina 15 – 64 let, která se v roce 2012 zvětšila, zatímco počet osob patřících do kategorie 65 a více let a skupina obyvatel ve věku 0 - 14 let klesá, což naznačuje **trend stárnutí obyvatelstva**.

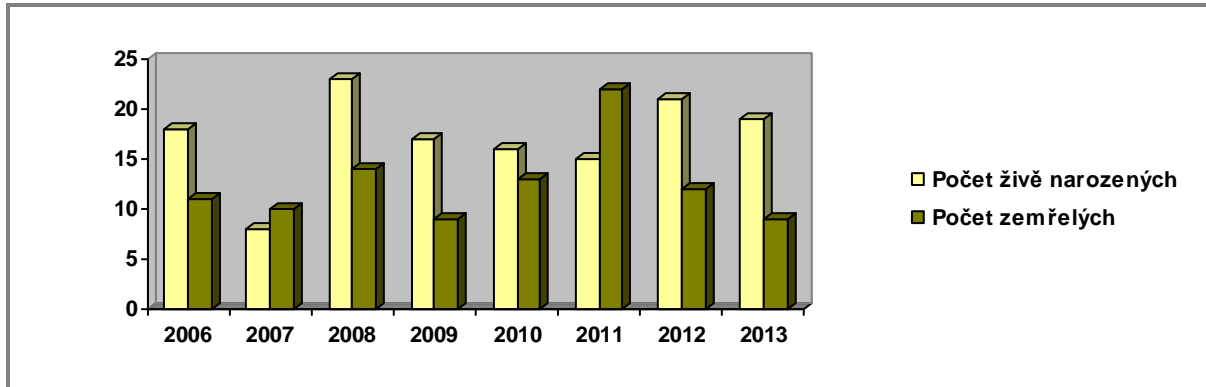
Graf 4 Vývoj počtu obyvatel v obci Bukovec podle věku



Zdroj: <http://vdb.czso.cz/>

V letech 2012 a 2013 byl zaznamenán výrazný nárůst počtu narozených dětí, který činil v r. 2012 celkem 21 dětí. V roce 2011 zemřelo 22 osob. Jedná spíše o náhodný výkyv.

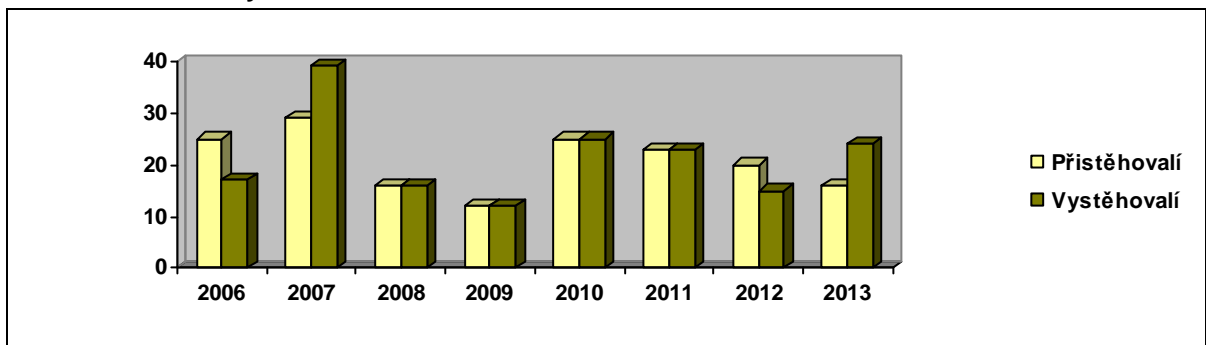
Graf 5 Přirozený přírůstek obyvatelstva v obci Bukovec



Zdroj: http://www.czso.cz/xt/redakce.nsf/i/mesta_a_obce

Z níže uvedeného grafu vyplývá, že v letech 2008 – 2011 byla obec Bukovec migračně neutrální obcí. Od roku 2011 však počet přistěhovalých mírně klesá a v r. 2013 dosáhl hodnoty 16 lidí, zatímco počet vystěhovalých činil 24 osob – **trend stěhování obyvatelstva, především mladých perspektivních lidí, do větších měst (urbanizace).**

Graf 6 Přírůstek obyvatelstva stěhováním v obci Bukovec



Zdroj: <http://vdb.czso.cz>

Problémové oblasti, doporučení: V obci Bukovec je celkově zaznamenán nárůst obyvatelstva především díky přirozenému přírůstku. V posledních letech je však zaznamenán trend stěhování obyvatelstva z obce, především mladých perspektivních lidí, což je pro obec negativní.

2.2 VZDĚLANOSTNÍ STRUKTURA

Strukturu obyvatel podle dosaženého stupně vzdělání je možno s dostatečnou přesností zjistit pouze při sčítání. Vzhledem k době uplynulé od posledního sčítání a značnému rozšíření vzdělávacích možností lze předpokládat, že v současné době jsou podíly osob s vyšším vzděláním vyšší. Uváděné údaje jsou z tohoto důvodu pouze informativní.

- **ORP Jablunkov**

Na území ORP Jablunkov není zastoupeno vysoké školství. Nejbližší možnost získání vysokoškolského vzdělání je na soukromé škole v Havířově, nejbližší veřejné škole v Karviné, kde se nachází odloučená Obchodně-podnikatelská fakulta Slezské univerzity v Opavě, či na Ostravské univerzitě a VŠB – Technické univerzitě v Ostravě. Na základě údajů ze Sčítání lidu, domů a bytů 2001 a 2011 jsou na území ORP Jablunkov nejpočetnější skupinou obyvatel z hlediska vzdělání

obyvatelé se středním vzděláním vč. vyučených bez maturity, druhou skupinu tvoří obyvatelé s úplným ukončeným středním vzděláním, stejně jako v obci Bukovec.²

Ve srovnání ze SLDB 2001 byl v území ORP Jablunkov zaznamenán v r. 2011 téměř desetiprocentní pokles obyvatel se základním a neukončeným vzděláním. Počet obyvatel s úplným středním vzděláním (s maturitou) se zvýšil o 8% a počet vysokoškoláků je téměř dvojnásobný.

- **Bukovec**

V obci Bukovec jsou nejpočetnější skupinou obyvatelé se středním vzděláním bez maturity se zastoupením 39 % z obyvatel starších 15 let, za nimi následují občané se základním (25,6%) nebo s úplným středním (22 %) vzděláním, dále vysokoškolské se zastoupením téměř 5 %.

Tabulka 8 Obyvatelstvo v obci Bukovec podle nejvyššího ukončeného vzdělání (r. 2011)

Nejvyšší ukončené vzdělání	Obyvatelstvo ve věku 15 a více let v r. 2011
bez vzdělání	6
základní vč. neukončeného	288
střední vč. vyučení (bez maturity)	440
úplné střední (s maturitou)	247
nástavbové studium	19
vyšší odborné vzdělání	13
vysokoškolské	52
nezjištěno	58

Zdroj: <http://vdb.czso.cz/>

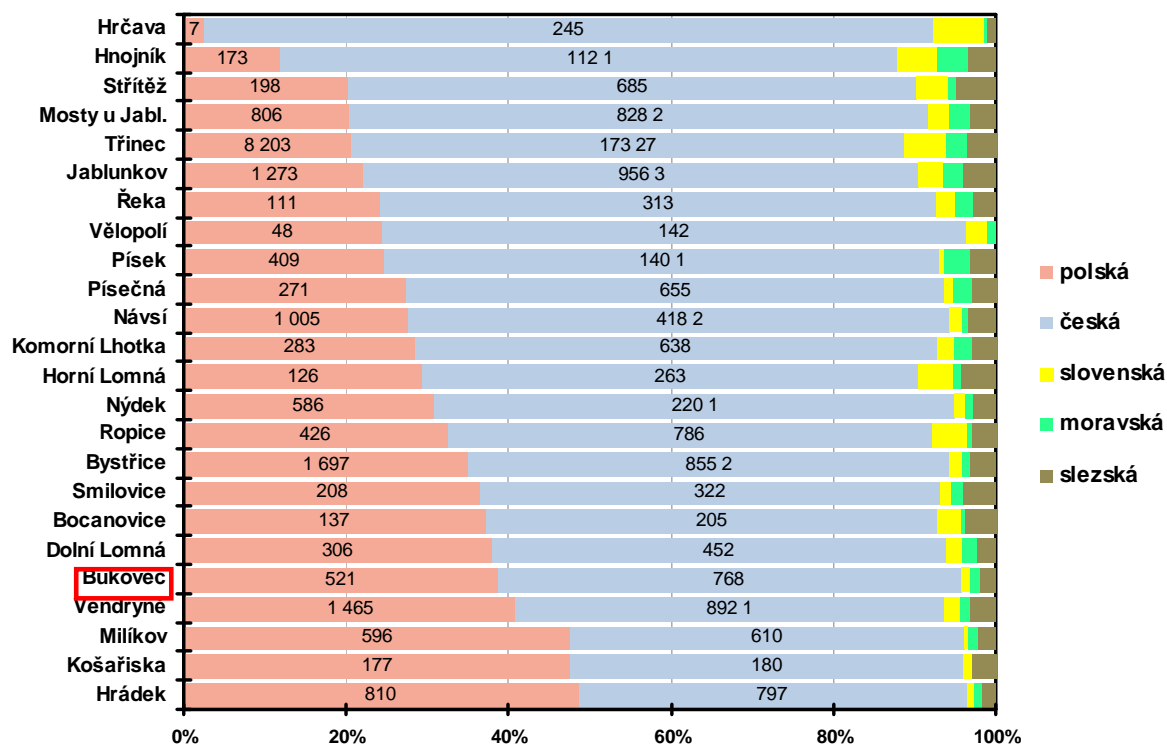
V obci Bukovec, stejně jako v ORP Jablunkov, byl zaznamenán podobný trend rozvoje vzdělanostní struktury obyvatelstva. Do budoucna lze, při stávajícím legislativním nastavení školství, předpokládat narůstající trend absolventů vysokých škol a obyvatel s dosaženým úplným středoškolským vzděláním.

2.3 NÁRODNOSTNÍ SLOŽENÍ

Národnostní složení obyvatelstva odráží příhraniční polohu území a jeho historický vývoj. Hranice byly do dnešní podoby několikrát upravovány v roce 1920, 1927 (Hrčava), 1938, 1945 a 1958 (ratifikace hranic parlamentem). Významným specifickým oblasi Jablunkovska je velmi početná polská menšina. Občané polské národnosti v současnosti tvoří cca 19,3 % místních obyvatel ORP Jablunkov. Proto se na daném území setkáváme s dvojjazyčnými nápisy, PZKO, základními i mateřskými školami s polským jazykem vyučovacím. V grafu znázorňujícím národnostní složení obyvatelstva v r. 2011 lze zaznamenat výrazný úbytek obyvatel Třinecka i Jablunkovska hlásících se k polské národnosti oproti roku 1991.

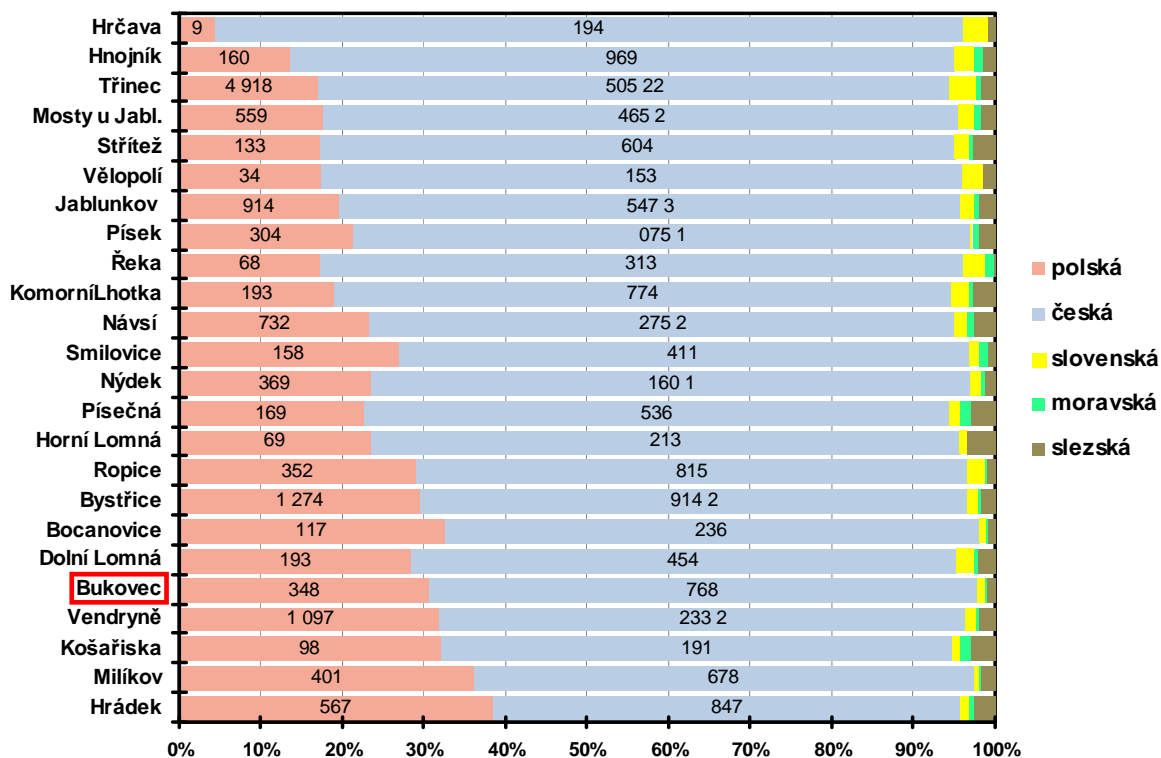
² Zdroj: LSDB 2001,2011

Graf 7 Národnosti na Jablunkovsku a Třinecku v roce 1991



Dle informací Ministerstva vnitra ČR má ke dni 1. 1. 2014 v obci trvalý pobyt celkem 13 cizinců. Z hlediska národnostní skladby obyvatelstva je obec Bukovec (stejně jako celý mikroregion Jablunkovsko) charakteristická značným podílem občanů hlásících se k polské národnosti. Jejich podíl činí zhruba čtvrtinu. Na základě sčítání lidu v roce 2011 bylo zjištěno, že v Bukovci se nachází 750 obyvatel s českou národností, 1 obyvatel s národností moravskou, 13 osob se hlásí k národnosti slezské, 11 ke slovenské a 348 obyvatel má národnost polskou (ostatní obyvatelé národnost nevedli).

Graf 8 Národnosti na Jablunkovsku a Třinecku v roce 2011



Zdroj: Interní zdroje obce

2.4 ŠKOLSTVÍ

Významným specifickým obce Bukovec, ale i celého regionu ORP Jablunkov je velmi početná polská menšina. Tento stav je podmíněn především historickým vývojem oblasti, kde se mimo jiné střídaly a prolínaly zejména české a polské kulturní vlivy. Z tohoto důvodu se na Jablunkovsku setkáváme se základními a mateřskými školami s polským i českým vyučovacím jazykem. (Novodobě hranice historického Těšínska byly do dnešní podoby několikrát upravovány. Nejdříve v roce 1920 (obec Hrčava byla na žádost obyvatel připojena k Československu až 6. října 1927, přičemž zabrala část katastru obce Bukovec), ke změnám ve prospěch Polska došlo v roce 1938, po druhé světové válce došlo k další úpravě hranic, které se v podstatě vrátily k původnímu stavu z roku 1920 (a 1927), veškeré územní změny byly formálně ratifikovány až v roce 1957.)

• ORP Jablunkov

V analytické části strategického dokumentu MAS Jablunkovsko 2014-2020 je uvedeno, že kapacita školské sítě je dostačující, výjimku tvoří snad jen mateřské školy, kde poptávka v některých zařízeních překračuje počet volných míst. Problém se však týká především dětí mladších tří let, tříleté a starší děti, pro něž je předškolní vzdělávání koncipováno, problémy s umístěním nemívají.

V posledních letech (výrazněji od roku 2009/2010) se na území ORP Jablunkov snižuje počet žáků, a tím i počet tříd. Ve Strategii území správního obvodu ORP Jablunkov na období 2014 – 2023 je uveden předpoklad postupného poklesu počtu dětí do 6 let do roku 2023 na řešeném území.

Středoškolské vzdělávání

V Jablunkově funguje základní umělecká škola a Střední odborná škola a střední odborné učiliště podnikání a služeb. Hlavními spádovými městy pro středoškolské studenty z Jablunkovska jsou však

Třinec a Český Těšín, velká část středních škol je soustředěna ve Frýdku-Místku. Dopravní dostupnost do obou měst je výborná.

- **Obec Bukovec**

V obci Bukovec se nachází dvě malotřídní základní školy a dvě mateřské školy. Z níže uvedené tabulky vyplývá, že ve šk. roce 2012/2013 došlo k nárůstu počtu dětí v ZŠ a polské MŠ Bukovec. Vzhledem k přirozenému přírůstku obyvatel v posledních letech lze **předpokládat trend navýšení počtu dětí v MŠ a poté v ZŠ.**

Tabulka 9 Vývoj počtu dětí v ZŠ a MŠ Bukovec

	2011/2012		2012/2013		Družina	Jídelna
	žáci	třídy	žáci	třídy		
Mateřská škola s polským jazykem vyučovacím Bukovec 66	18	1	20	1	x	výdejna
Mateřská škola Bukovec 2014	34	2	27	1	x	√
Základní škola s polským jazykem vyučovacím Bukovec 66	35	2	34	2	√	výdejna
Základní škola Bukovec 2014	51	3	61	3	√	√

Zdroj: Výroční zprávy škol

Problémové oblasti, doporučení:

Školy by mohly být více otevřené potřebám rodin, školní družiny by mohly prodloužit dobu činnosti a více vyjít vstříc většině rodin dojíždějících za prací. Tyto malotřídní školy mají velký potenciál mj. pro spolupráci s místními spolky, neboť právě ony jsou nositeli lokálních i regionálních tradic a kultury, rozvíjejí společenský život v obci. Spolky by mohly vytvořit zajímavou nabídku volnočasových aktivit pro děti, mládež a dospělé občany v odpoledních hodinách a realizovat je v prostorách škol.

Zajištění pestřejší nabídky vzdělávání

Rozšíření nabídky mimoškolní výchovy, vzdělávání a volnočasových aktivit pro děti, mládež

Vytvoření odpovídajících prostor pro činnost Centra volného času

Rekonstrukce a modernizace provozu cz/pl MŠ a ZŠ

2.5 ZDRAVOTNICTVÍ

- **ORP Jablunkov**

Zdravotnickým centrem pro obec Bukovec je Jablunkov, kde funguje poliklinika, v níž kromě praktických lékařů a stomatologů najdete i ordinace gynekologa, urologa, oftalmologa, ORL, chirurga a diabetologa. Ve městě rovněž ordinuje neurolog, ortoped, alergolog nebo psychiatr. Nachází se zde rovněž Sanatorium zaměřené na léčbu plicních onemocnění u dospělých, k dispozici je rovněž rehabilitační ambulance a lůžková oddělení.

Specializované zdravotnické služby (vč. lékařské pohotovosti) jsou dostatečně zabezpečeny blízkých městech: Třinci, případně v Českém Těšíně, kde je výborná dopravní dostupnost.

- **Obec Bukovec**

V obci Bukovec obyvatelé postrádají služby obvodního lékaře a lékárnu. Zdravotnické služby jsou v rámci obce zajištěny formou občasné lékařské služby - nachází se zde detašované pracoviště praktického lékaře pro děti a dorost. Jedenkrát týdně ordinuje v budově obecního úřadu. Další praktičtí i specializovaní lékaři se nacházejí v nedalekém Písku u Jablunkova a Jablunkově. Starší obyvatelé Bukovce se zdravotními potížemi mají problémy s dojížděním.

2.6 KOMUNITNÍ PLÁNOVÁNÍ

Do oblasti sociálních služeb zasahuje hned několik specifických skupin, jimiž jsou zadavatel, poskytovatel, uživatel a veřejnost. **Zadavatel** je ten, kdo je odpovědný za zajištění sociálních služeb v příslušném území. Rozumí se tím zejména obce nebo kraje. **Poskytovatelem** sociálních služeb jsou subjekty, jež služby nabízí a poskytují. Jedná se o nestátní neziskové organizace, organizace zřízené obcí nebo krajem, případně státem. **Uživatelé** sociálních služeb jsou lidé, kteří se ocitli v nepříznivé nebo tíživé sociální situaci. Veřejnost je zastoupena všemi ostatními zájemci, kterým není fungování a poskytování sociálních služeb lhostejné a jsou schopni se aktivně podílet na jejich vyhotovení a realizaci.³

➤ **Ohrožení sociálním vyloučením**

Přestože je nezaměstnanost na Jablunkovsku na jedné z nejnižších úrovní v kraji, mnoho obyvatel pracuje za minimální mzdu a ocitá se tak na hranici chudoby. *Mladé rodiny s dětmi* se často potýkají s finančními problémy, neboť jsou závislé na příjmu jednoho člena domácnosti. Do skupiny osob ohrožených sociálním vyloučením lze dále zařadit *seniory, uchazeče a zájemce o zaměstnání, osoby potřebující zvláštní pomoc, handicapované osoby*.

➤ **Poskytovatelé sociálních služeb**

Na území ORP Jablunkov se nachází několik zařízení sociálních služeb, jejichž služby jsou zaměřeny na potřeby seniorů a zdravotně postižených občanů.

Služby osobní asistence a odlehčovací služby v Jablunkově a jeho okolí zajišťuje Slezská diakonie. Sociální služby, jako Domov s pečovatelskou službou (město Jablunkov), Domov pro seniory (Konvent sester alžbětinek Jablunkov), jsou dostupné ve městě Jablunkov. Dům s pečovatelskou službou je rovněž k dispozici v Dolní Lomné a Návsí.

K dalším poskytovatelům sociálních služeb na území Jablunkovska patří Charita Jablunkov provozující denní stacionář a bezplatnou právní poradnu.

V obci Bukovec se zařízení tohoto typu nenachází.

Celkově na území ORP Jablunkov není dostatek zařízení poskytujících sociální bydlení pro různé skupiny obyvatel v souvislosti s jejich sociálním statutem a závislosti v důsledku snížené schopnosti péče o sebe sama. Proto lze předpokládat řešení potřeby nových kapacit především intenzifikací využití stávajících ploch a zařízení, eventuálně využití již stávající zástavby.

Ve spolupráci s ostatními obcemi by bylo reálné vybudovat sociální byty mj. v obci Bukovec a zajistit dostatečnou nabídku pobytových míst, která by pokryla poptávku v rámci celého území.

³ Zdroj: „Co je komunitní plánování sociálních služeb a kdo jsou jeho hlavní aktéři.“ Dostupné z: <http://www.mpsv.cz/cs/850>

2.7 KULTURA A SPORT

OBČANSKÁ VYBAVENOST

V obci se nachází veřejná knihovna, muzeum, hřbitov, kostel, 2 Mateřské školy a dvě Základní školy pro nižší stupeň (1. – 5. ročník), dále PZKO, hasičská zbrojnice a tělocvična.

Veřejná prostranství

V obci se nachází fotbalové hřiště, které využívají především členové TJ Beskyd Bukovec. Je rovněž využíváno k doprovodným programům akcí konaných v obci. Hřiště vyžaduje další investice.

U obecního úřadu se nachází výletišťe, které je centrem společenského života v obci.

KULTURA

Kulturu v obci z velké části zastřešuje obec Bukovec. V centru obce se nachází výletišťe, kde jsou organizovány tyto akce.

Tabulka 10 Pravidelné kulturní akce v Bukovci

Název	Místo konání
Stavění máje a tradiční vaječina	Kympa
Pekoč Cup – závody traktorů domácí výroby	Kympa
Den obce Bukovec aneb "Plackovy festival"	Výletišťe
Přebor v ručním kosení	Nejvýchodnější louka ČR
Obecní zabijačka aneb „Kvičyni v Bukovcu“	Výletišťe
Sousedská zábava	Výletišťe
Den dětí s hasiči a Policií ČR	Kympa
Výstavy pořádané každoročně klubem seniorů	Hasičská zbrojnice
Mikulášská nadílka	Výletišťe
Vítání občánků	Hasičská zbrojnice
Pasování prvňáčků	Knihovna
Poslední (na)mazání aneb „Karneval v Bukovcu na kopcu“	Kympa
Adventní koncert	Kostel
Kympa Cross Cup/Pekoč Cup	Kympa
Den Země	Území celé obce

Zdroj: www.bukovec.cz

Dalšími kulturními zařízeními jsou:

- Obecní knihovna (s veřejným internetem), která sídlí v objektu obecního úřadu. Budova obecního úřadu byla v roce 2007 rekonstruována a vzniklo tak odpovídající reprezentativní zázemí pro sídlo obecního úřadu, zázemí pro lékaře, knihovnu, poštu, volnočasové aktivity, kulturní a spolkovou činnost obce.
- PZKO Bukowiec

Do kulturního dění obce jsou zapojeny všechny subjekty působící v obci. Lidové a zábavné akce jsou organizovány ve spolupráci s místními podnikateli, soubory a těmito spolky:

- Sbor dobrovolných hasičů,
- PZKO Bukowiec,
- Myslivecké sdružení Šance,
- Klub seniorů,
- TJ Beskyd Bukovec,
- Schola Bukovec,
- SRPŠ Bukovec,
- Macierz Szkolna Bukowiec,
- zespót taneczny Lipka,
- kapela Torca.

Obec podporuje činnost spolků. Poskytuje pomoc při pořádání akcí, zajišťuje zdarma propagaci, poskytuje finanční dary apod.

Obec plánuje dále podporovat růst a kvalitu zázemí pro obyvatele obce, navrhuje investice do objektů občanské vybavenosti.

Z drobných investic veřejného prostranství je třeba zmínit plánovanou výsadbu nové zeleně nejen v okolí nové in-line stezky, ale i v rámci projektu „Není buk jako buk“, „Buková alej“ nebo regenerace zeleně na návsi.

2.8 BEZPEČNOSTNÍ SLOŽKY

POLICIE A KRIMINALITA

Město Jablunkov, jako ORP, má zřízeno oddělení jak městské policie, tak policie státní. Detašovaná pracoviště obecní policie jsou zřízena mj. v Bukovci.

Níže uvedená mapa informuje o trestné činnosti od začátku roku 2013 na území ČR, kterou pravidelně publikuje Policie ČR. Je zde vymezen počet trestných činů na Jablunkovsku.

Tabulka 11 Údaje o trestných činech a přestupcích k 1.1.2014

	Trestné činy					Přestupky				
	násilné	majetkové	hospodářské	ostatní	CELKEM	Obecné a proti veřejnému pořádku násilný čin a	proti občanskému	majetkových	ostatní	CELKEM
ORP Jablunkov	62	183	16	92	353	152	117	217	978	1464
Obec Bukovec	-	7	-	3	10	-	4	7	41	52

Obecně lze konstatovat, že čím větší počet obyvatel v obci je, tím větší je i výskyt jak trestných činů, tak přestupků. Obec Bukovec spolupracuje s policií ČR, předává a poskytuje informace v oblasti prevence kriminality.

HASIČI

Hasičský záchranný sbor je organizací, jejímž základním posláním je chránit životy a zdraví obyvatel a majetek před požáry a jinými přírodními katastrofami a poskytnout účinnou pomoc při mimořádných událostech. Na území ORP Jablunkov se vyskytují tři typy hasičských jednotek: JPO II, III a V.

Počátky hasičského sboru v obci Bukovec se datují od roku 1887, kdy obec zakoupila 2 ruční a jednu pojízdnou stříkačku. Od roku 2010 se po splnění základních podmínek stala jednotka JPOIII – jednotkou požární ochrany 3. stupně.

JPO III – jednotka SDH obce s územní působností zpravidla do 10 minut jízdy z místa dislokace, která zabezpečuje jeden či dva výjezdy družstva minimálně o zmenšeném početním stavu a zřizuje se ve vybrané obci s počtem obyvatel nad tisíc a dobou výjezdu jednotky od vyhlášení poplachu do 10 minut.

Místní hasiči obsluhují rovněž obec Hřčavu, pomáhají při požárech, sesuvech půdy, povodních, čištění ucpaných kanálů, likvidaci hmyzu apod., účastní se hasičské soutěže „Železný hasič“, organizují besedy o práci hasičů včetně praktických ukázek.

3 KRAJINA A INFRASTRUKTURA

3.1 ZÁKLADNÍ INFORMACE O OBCI

Obec Bukovec leží v nejvýchodnější části České republiky – jihovýchodní části okresu Frýdek-Místek v Moravskoslezském kraji, na horním toku řeky Olzy při hranici s Polskem. Údolní zastavěná část obce leží v Jablunkovské brázdě, která je tvořena především nivou řeky Olzy, severní část zasahuje do Slezských Beskyd, které zde vstupují z Polska. Jižně masiv Gírové tvoří základ Jablunkovského mezihoří. Ze slovenské strany navazuje okolí Bukovce na Kysucké Beskydy a směrem k Jablunkovskému průsmyku se zvedají svahy Moravskoslezských Beskyd.

Střed obce leží v nadmořské výšce 455 m. n. m., na 18° 49` 25`` východní délky a 49° 32` 38`` severní šířky a rozkládá se na rozloze 1706 ha. Z této celkové plochy připadá v Bukovci na lesy 54 % (924 ha), zemědělskou půdu 38 % (639 ha), vodní plochy 1 % (22 ha) a ostatní plochy činí 6 % (101 ha). Na zastavěné plochy připadá pouze 1 % (20 ha).⁴

Tabulka 12 Charakteristika obce Bukovec

Vzdálenost obce	
Bukovec sousedí	s Hřčavou a Pískem a prostřednictvím státní hranice s obcí Istebna v Polsku.
SO ORP	Jablunkov
Stavební úřad	Jablunkov
Matriční úřad	Jablunkov
Finanční a katastrální úřad	Třinec
Státní pozemkový, celní úřad a okresní soud	Frýdek-Místek
Nejbližší průmyslové centrum	Třinec

Zdroj: Interní zdroje obce Bukovec

⁴ Údaje za r. 2012, zdroj: <http://vdb.czso.cz/>

Obrázek 1 Bukovec a okolí



Správní oblast obce Bukovec je rozdělena na několik částí. Převládá zástavba rodinnými domy, spíše dvougeneračními. Každý člen zastupitelstva má přidělenou část obce a v případě problémů nebo nejasností se občané mohou obracet na příslušného zastupitele obce, který je povinen problém řešit.

3.2 GEOLOGICKÁ STAVBA

V oblasti západních Karpat, do jejichž soustavy patří i geomorfologické celky Bukovce, se hraničně střetávají dva příkrovy. Od severozápadu příkrov godulský, od jihovýchodu příkrov magurský. Horotvorné hmoty se v obou příkrovech usazovaly do hornin tzv. karpatského flyše, což je specifická vrstevnatá směs na sebe přiléhajících vrstev hlavně pískovců, slepenců a jílovců. Godulský příkrov na území Bukovce je tvořen istebňanskými vrstevy a zasahuje především do severní část Bukovce, která navazuje na masiv Slezských Beskyd. Jižní část katastru, masiv Gírové, byl navrstven především hmotami magurského příkrovu (které mají v Bukovci na mnoha místech převahu jílovců). Střídání vrstev s takto rozdílnou zrnitostí způsobuje různou nasákavost dílčích hmot v době větších srážek a vznik obrovských tlaků v geologickém podloží, což na území Bukovce vyvolává výskyt rozsáhlých sesuvů zemin.

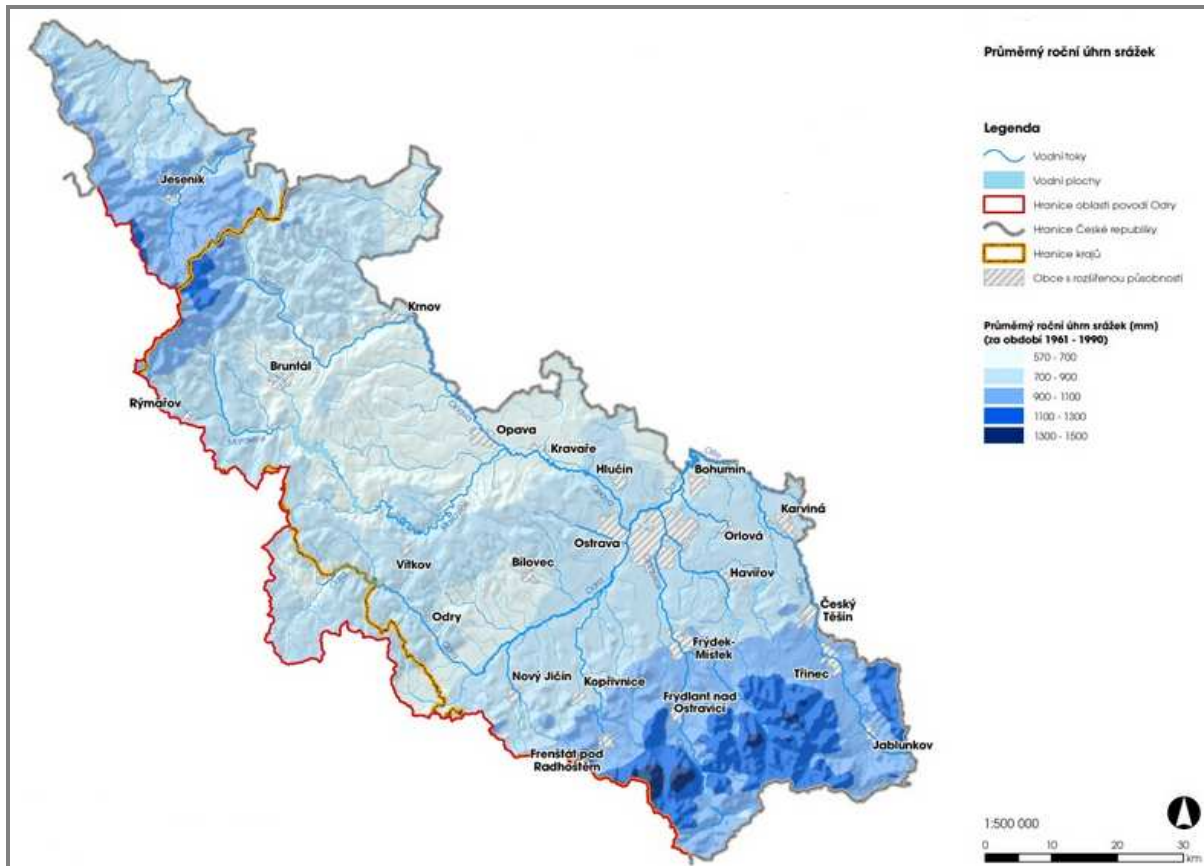
Geologické zajímavosti Bukovce:

- Sesuv v jižním masivu Gírové nad bukoveckou osadou Kubalónka v roce 2010;
- Pseudokrasové jeskynní jevy v masivu Gírové – skalní útvar Čertí mlýny. Jedná se o rozsedlinové jeskyně ležící 200 metrů severně nad značenou turistickou stezkou asi 300 metrů před turistickou chatou Gírová a jsou ojedinělým přírodním úkazem v Těšínské části Beskyd;
- Menší jeskynní útvar Ondrášova díra;
- Poslední vlk na Těšínsku byl uloven lesníkem v Bukovci v roce 1914 (vytesáno na kameni).

3.3 VODNÍ REŽIM

Zdrojem vody v krajině jsou především vydatné srážky. Jejich dlouhodobý roční průměr se na území Bukovce pohybuje kolem 1000 mm za rok (tzn. 1000 litrů vody na 1m²). Bukovec značný podíl srážek zachytí vsakem do svého území vzhledem k vysokému zastoupení lesů (54 %tj. 9 km²) a trvalých travnatých porostů (celkem 29 %, tj. 5 km²).

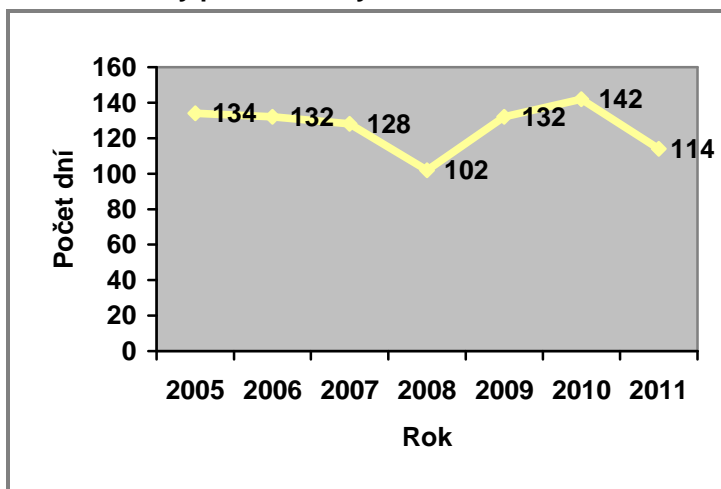
Obrázek 2 Průměrný roční úhrn srážek



Zdroj: <http://www.kr-moravskoslezsky.cz>

Z výše uvedené mapy vyplývá, že obec Bukovec leží v pásmu srážkově bohaté oblasti jako město Třinec s průměrným ročním úhrnem srážek 900 – 1100 mm. Nižší uvedený graf zobrazuje počet deštivých dnů v areálu TŽ v Třinci. Průměrně v letech 2005 – 2011 je 126 deštivých dní/rok. V obci Bukovec bude tato hodnota podobná.

Graf 9 Celkový počet deštivých dní v roce v areálu TŽ Třinec



Zdroj: Výsledky interního měření TŽ Třinec

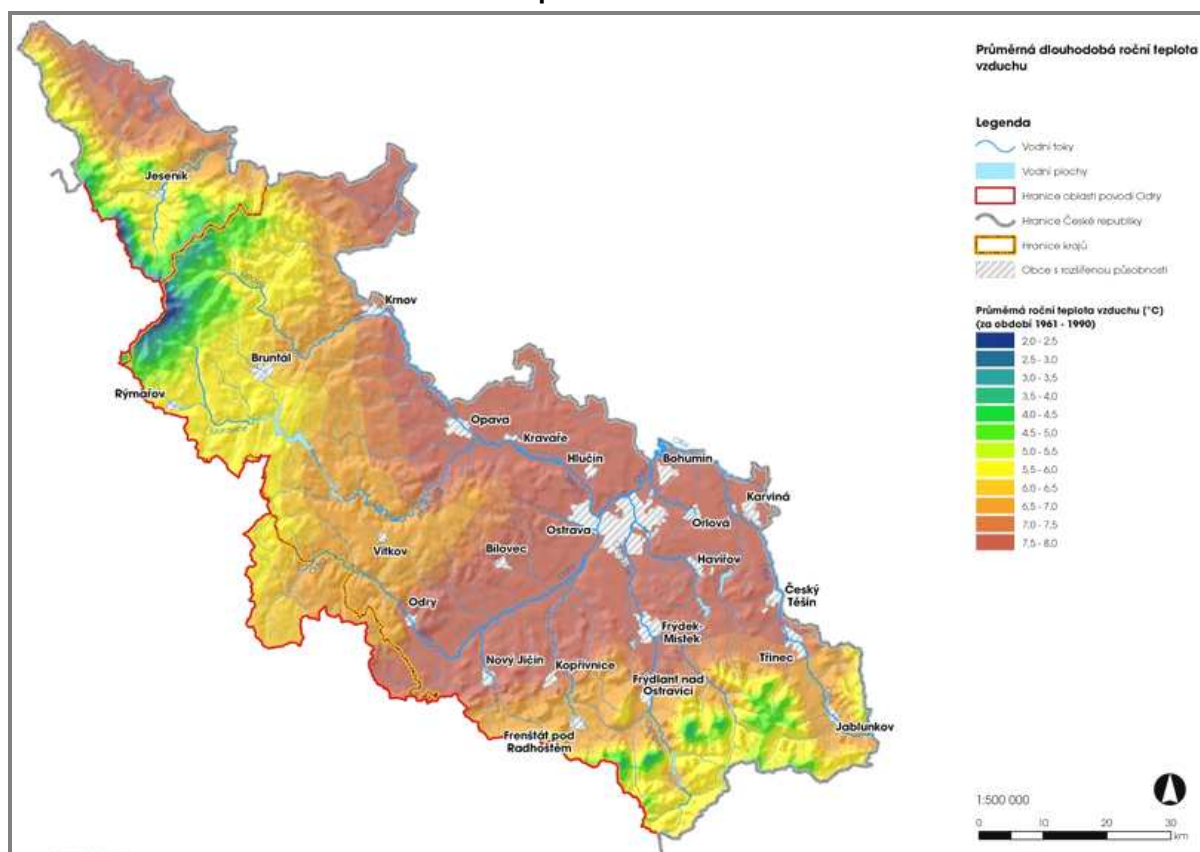
Vysoké hodnoty srážek s vydatnými dešti, vysokou sněhovou pokrývkou a dlouhodobým táním zvyšují tzv. vodnost vodních toků protékajících ORP Jablunkov.⁵ Řeka Olza, která prochází územím obce Bukovec, je 99 km dlouhá a pramení nedaleko polské vesnice Istebna ve Slezských Beskydách v nadmořské výšce 840 – 880 m.

Územím Bukovce prochází Evropské rozvodí. Hřeben Gírové tvoří hranici mezi úmořím Baltského moře na severu a úmořím Černého moře na jihu. Hlavní tok Bukovce, řeka Olza, a její bukovecké potoční přítoky, odvádějí vodu z Bukovce do Odry a následně do Baltu na pomezí Německa a Polska. Kdežto potoky z jižních svahů Gírové tečou do Kysuce přes Čadcu do Váhu v Žilině, s ním do Dunaje a následně v jeho deltě v Rumunsku do Černého moře.

3.4 KLIMATICKÉ PODMÍNKY

Příhraniční ORP Jablunkov se nachází převážně v chladné oblasti ležící v průměrné výšce 600 – 700 m nad mořem a je nejchladnější oblastí okresu Frýdek-Místek. Pouze oblast vlastního údolí řeky Olše (Jablunkovské brázdy) ležící v průměrné nadmořské výšce 300 až 500 m lze charakterizovat jako oblast mírně teplou.

Obrázek 3 Průměrná dlouhodobá roční teplota vzduchu



Zdroj: <http://www.kr-moravskoslezsky.cz>

Zatímco území části Třince spadá do klimatické oblasti mírně teplé a teplé, území Bukovce se nachází v chladné oblasti ve Slezských Beskydách. Zde bývá léto velmi krátké, chladné až mírně chladné s průměrnými červencovými teplotami vzduchu 12 – 15 °C, dlouhé přechodné období, zima je dlouhá, chladná s průměrnou lednovou teplotou -3 - -7°C. Průměrná roční teplota na stanici v Jablunkově činí 7,4 °C, ve vyšších polohách je okolo 3 – 4 °C. Celá oblast se vyznačuje velmi vysokými ročními úhrny srážek.

⁵ Situační analýza Sdružení obcí Jablunkovska

3.5 OCHRANA ŽIVOTNÍHO PROSTŘEDÍ

V České republice jsou dvě úrovně zvláště chráněných území. Jedná se o velkoplošná zvláště chráněná území a maloplošná zvláště chráněná území. Se vstupem do Evropské unie vyvstala povinnost vymezení soustavy chráněných území Natura 2000.⁶

CHRÁNĚNÁ ÚZEMÍ

Velkoplošná chráněná území - na území ORP Jablunkov se nachází CHKO Beskydy. Posláním oblasti je ochrana všech hodnot krajiny, jejího vzhledu a jejích typických znaků i přírodních a vytváření vyváženého životního prostředí.

Maloplošná chráněná území – na území obce Bukovec se nachází přírodní rezervace s rozlohou 7,34 ha. Tato přírodní rezervace je významnou lokalitou rašeliništní květeny, vázané na podhorskou a horskou oblast Beskyd. Přírodní rezervace zajišťuje ochranu přirozených lesních porostů pralesovitěho vzhledu.

Natura 2000 je soustava chráněných území, která vytvářejí na svém území podle jednotných principů všechny státy evropské unie. Cílem této soustavy je zabezpečit ochranu těch druhů živočichů, rostlin a typů přírodních stanovišť, které jsou z evropského pohledu nejcennější, nejvíce ohrožené, vzácné či omezené svým výskytem jen na určitou oblast. Evropsky významná lokalita „Olše“ s rozlohou 169 ha se nachází na území obcí Bukovec, Hrádek, Jablunkov, Návsí, Písek a Vendryně. Lokalita Olše byla vyhlášena díky smíšeným jasanovo-olšovým lužním lesům temperátní a boreální Evropy; alpským řekám a bylinné vegetaci podél jejich břevů; alpským řekám a jejich dřevinným vegetacím s vrbou šedou. Jedná se o lokalitu s výskytem mihule potoční a vydry říční.

FLORA A FAUNA

Původní buky se na území Bukovce zachovaly pouze omezeně především na severních svazích Gírové, na zbytku lesních ploch převládají uměle vysazené smrkové monokultury. Buk je doprovázen na kamenitějších půdách javorem klenem a jasanem.

Z dřevin má Bukovec svůj celorepublikový unikát – **jilm horský**, vysoký 35 m, s obvodem 766 cm a průměrem kmene 244 cm.

Po lesích jsou v Bukovci z pohledu rostlinného krytu nejdůležitější travnaté plochy – louky a pastviny. V údolních partiích svahů a v terénních prohlubních tyto louky přecházejí do podmáčených ploch a objevují se v nich vlhkomilné rostliny - plocha močálů v Bukovci je 7,76 ha. Bukovec má jako vzácnost nejvýhodnější louku ČR, která je právě pro specifické močálovité prostředí vyhlášena přírodní rezervací.

Na pestrost flory v Bukovci navazuje i četné zastoupení různých druhů živočichů. Jejich hojný výskyt je dán různorodostí přírodě blízkých biotopů a rozlehlými plochami zeleně. Na území obce prochází podél česko-polské hranice významný biokoridor zvěře, který spojuje Slezské Beskydy s masivem Gírové a navazuje dále na migrační koridory na Slovensko a Moravskoslezské Beskydy. Prochází tudy např. jeleni, srny, černá zvěř nebo rys ostrovid, vlk obecný nebo medvěd hnědý.

⁶ Zdroj: <http://www.ochranaprirody.cz/uzemni-ochrana>

Na území obce se vyskytuje řada ptačích druhů, jako např. chřástal polní, křepelka polní nebo koroptev polní, bramborníček hnědý nebo černohlavý, ťuhák obecný, čáp černý, konipas horský, jeřábek lesní, tetřev hlušec, sova pušтік obecný, sýček obecný aj.

Obojživelníci patří mezi silně ubývající skupinu živočichů. Na území obce v potocích žijí mlok skvrnitý, čolek horský, čolek obecný, skokan hnědý, ropucha obecná či kuňka žlutobřichá.

PŘÍRODNÍ RIZIKA

Přírodní rizika se na území ORP Jablunkov vyskytují pouze v malém množství. Mezi nejzásadnější patří sesuvy půdy, podmíněné geologickou stavbou regionu a také poměrně svažitém terénem. Jeden z největších zaznamenaných sesuvů v České republice se udál na Gírové, kde se v roce 2010 sesunula půda v délce 3 km, šířce 500 m. Výška odtrhu byla v rozmezí od 30 do 40 m.

3.6 OVZDUŠÍ

Na základě údajů MSK týkajícího se kvality ovzduší lze říci, že na Jablunkovsku v dubnu 2014 byla zaznamenána uspokojivá kvalita ovzduší.

Avšak převážně v zimních měsících je zde problém se znečištěním z lokálních topenišť. Ke zlepšení čistoty ovzduší přispěla rozsáhlá plynofikace obcí, díky které bylo při vytápění omezeno spalování tuhých paliv.

Na kvalitu ovzduší na Jablunkovsku má největší vliv územní rozložení průmyslu, a to v areálu Třineckých železáren v Třinci. Za určitých povětrnostních podmínek jsou emise unášeny do oblasti Jablunkovského průmysku a znečišťují ovzduší především oxidy síry.

Obec Bukovec přispívá ke zlepšení životního prostředí např. prostřednictvím dotací na výstavbu domovních ČOV, zemních filtrů náhradami za septiky a žumpy. Dále poskytuje finanční příspěvek a půjčky na pořízení kotlů na spalování biomasy, uhlí, na tepelná čerpadla a solární systémy na svém území.

3.7 ODPADY

Likvidaci odpadů, kterých je obec původcem, odpady od obyvatel obce, jejich svoz nakládání, třídění, využití a odstranění zajišťuje firma ASA, Český Těšín a v odlehlých částech obce firma Nehlsen Třinec. Svoz velkoobjemového odpadu a nebezpečných složek komunálního odpadu je realizován těmito firmami 2x ročně.

V obci se nachází kontejnery na plast, sklo a papír, které provozuje společnost ASA (svoz 2x/měsíc), dále kontejner na textil společnosti Regene, která zajišťuje svoz 12x/rok a kontejnery na elektrozařízení společnosti ASEKOL (svoz dle potřeby).

3.8 DOPRAVNÍ INFRASTRUKTURA A DOJÍŽDĚNÍ ZA PRACÍ

DOPRAVNÍ INFRASTRUKTURA

KOMUNIKACE

Bukovec je nejlépe dopravně přístupný z Jablunkova přes Písek po silnici č. 01149, která v Jablunkově navazuje na silnici II/474 spojující Mosty u Jablunkova a Hrádek a která dále navazuje na silnici I/11.

Podle výsledků celostátního sčítání dopravy v r. 2010 byla na komunikaci III/01149 ve sčítacím úseku 7-2660 vypočtena průměrná intenzita dopravy **406 vozidel za 24 hodin**, z toho těžká motorová vozidla představují 46 voz/24 h.⁷ V roce 2010 došlo ve srovnání s rokem 2005 k mírnému poklesu počtu všech vozidel o 60 vozidel/den (vliv změny metodiky počtu automobilů). Ve srovnání s rokem 2000 však došlo k **nárůstu** celoroční průměrné intenzity o 116 vozidel/den. (viz. sčítání ŘSD v r. 2000 – evidováno na tomto úseku silnice celkem 290 vozidel).

Vývoj dopravy v dalších letech je možné odhadnout na sledovaném sčítacím úseku, pomocí výhledových koeficientů růstu dopravy (AAGR) dostupných na internetových stránkách.

Tabulka 13 Výhledové koeficienty růstu

Výhledové koeficienty růstu dopravy (AAGR)	Jednotka	2010-2014	2015-2019	2020-2024	2025-2029	2030-2034	2035-2040
O – os. a dodávkové auta	% p.a.	2,25	1,46	0,96	0,79	0,88	0,61
N1 - NS - nákladní vozidla	% p.a.	0,74	0,89	0,52	0,50	0,49	0,64
A - autobusy	% p.a.	0,00	0,00	0,00	0,00	0,00	0,00
motorová vozidla celkem	% p.a.	1,99	1,37	0,86	0,83	0,79	0,64

Zdroj: AAGR

Z níže uvedené tabulky vyplývá, že v budoucnu dojde k růstu průměrné denní intenzity provozu, a proto je nutné investovat do zvyšování bezpečnosti chodců prostřednictvím výstavby chodníků v obci.

Tabulka 14 Silnice 01149 v úseku Jablunkov – hraniční přechod (sčítací úsek 7-266)

průměrná roční denní intenzita provozu (AADT)	Jednotka	SČD 2005	SČD 2010	SČD 2015	SČD 2020	SČD 2025	SČD 2030
O - osobní a dodávkové automobily	vozidla/den	382	359	398	426	446	464
N1 - lehká nákladní vozidla	vozidla/den	70	35	36	38	39	40
N2 - střední nákladní vozidla	vozidla/den	3	6	6	6	7	7
N3 - těžká nákladní vozidla	vozidla/den	2	0	0	0	0	0
NS - návěšové soupravy	vozidla/den	1	1	1	1	1	1
A - autobusy	vozidla/den	2	2	2	2	2	2
TR - traktory	vozidla/den	3	2	2	2	2	2
M - jednostopá motorová vozidla	vozidla/den	3	1	1	1	1	1
motorová vozidla celkem	vozidla/den	466	406	447	476	498	517

Zdroj: ¹⁾<http://scitani2010.rsd.cz>, ²⁾Vlastní výpočty pomocí výhledových koeficientů růstu dopravy (AAGR)

⁷ Zdroj: ŘSD, <http://scitani2010.rsd.cz/pages/intenzitytable/default.aspx?s=7-2666>

HRANIČNÍ PŘECHODY

Ve východní části obce se nachází hraniční **přechod Bukovec- Jasnovice (PL)** – jedná se o silniční přechod pro pěší, cyklisty, motocykly a osobní automobily. Tento hraniční přechod byl otevřen v roce 2000 a zlepšil osobní dopravu do Polska. Zároveň rovněž zvýšil provoz na příjezdové silnici z Jablunkova přes Bukovec do Polska. V letní sezóně (1. 4.- 31. 10.) mohou tento hraniční přechod využívat rovněž autobusy.

Regionálně významná komunikace III/01149 spojuje Jablunkovsko s Polskou oblastí kolem Istebné přes hraniční přechod v Bukovci, který ovlivňuje intenzitu provozu v obci.

Dále je přímo v obci k dispozici jeden hraniční přechod na turistické stezce a další dva přechody na turistických stezkách mají nebo mohou mít výrazný vliv na rozvoj obce.

Tabulka 15 Hraniční přechody na turistických stezkách vedoucích územím Bukovce

Název turistické stezky	Druh provozu
Hrčava – Jaworzynka	P, C, L, voz.
Bukovec – Istebna	P,C, L
Velký Stožek k- Stožek	P, C, L

Zdroj: Vlastní zpracování

PARKOVACÍ PLOCHY

Oficiální parkovací plochy pro osobní automobily v obci jsou tyto:

- Parkoviště u hotelu Kempa
- Parkoviště u sportovního areálu Kempaland
- Parkoviště u prodejny Hruška
- Parkoviště u obecního úřadu
- Parkoviště u Przedszkola

V současné době jsou všechna tato parkoviště bez poplatků, o jejich zpoplatnění se neuvažuje.

V obci chybí parkoviště u kostela, které by bylo zároveň využíváno rodiči, kteří vyzvedávají děti ze ZŠ a MŠ s polským jazykem vyučovacím, návštěvníky kostela a hřbitova, místním spolkem PZKO, tak i členy SDH Bukovec. Dále chybí parkoviště u ZŠ Bukovec, u níž se nachází tělocvična a plánuje se výstavba víceúčelového hřiště.

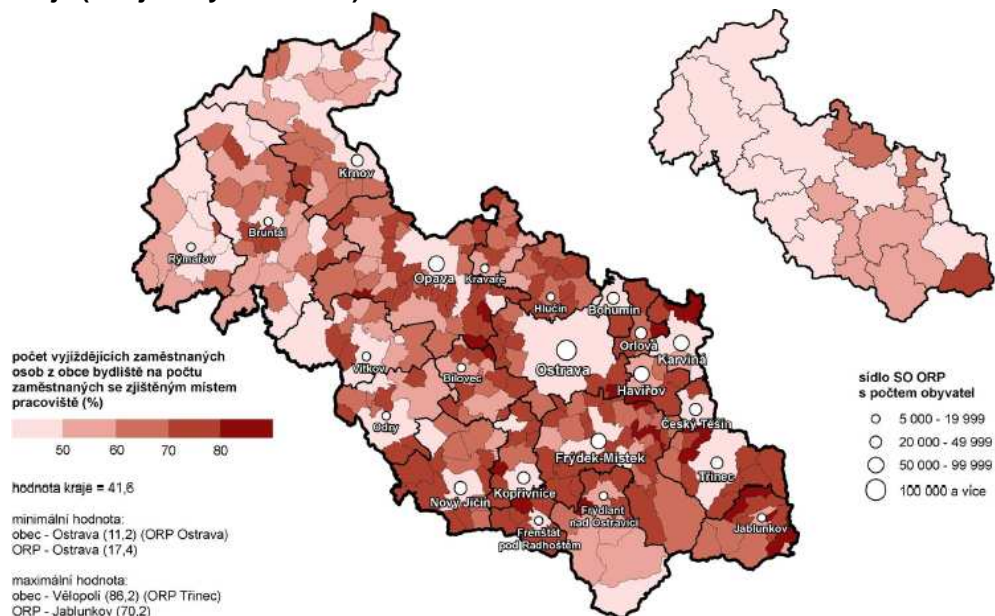
AUTOBUSOVÁ DOPRAVA

V obci Bukovec je autobusová přeprava zajišťována prostřednictvím Veolia Transport Morava, a.s. linky č. 861783 Bukovec – Písek – Jablunkov. V obci se nachází hustá síť autobusových zastávek. Na základě aktuálního jízdního řádu bylo zjištěno, že z Jablunkova do Bukovce jezdí v pracovních dnech celkem 33 autobusů, stejně jako v opačném směru z obce Bukovec směr Jablunkov, což je v průměru 4 autobusy za 3 hodiny. Délka jízdy do Jablunkova je 15 minut, mezi zastávkami v obci je délka jízdy 1 – 2 minuty. Autobusová doprava navazuje na železniční dopravu – nejbližší železniční stanicí je st. Návsí. Vzhledem k této intenzitě autobusových spojů v obou směrech, návaznosti autobusů na vlaky a naplněnosti autobusů lze konstatovat, že většina obyvatel obce využívá autobus k přepravě do zaměstnání a škol.

DOJÍŽDĚNÍ ZA PRACÍ

Při pohledu na okresy Moravskoslezského kraje je zřejmé, že nejmenší podíl zaměstnaných, kteří vyjíždějí za prací mimo svou obec je v okrese Ostrava-město (jen 10,6 %) a v okrese Bruntál (21,7 %). Největší podíly zaměstnaných vyjíždějících za prací mimo obec svého obvyklého pobytu jsou v okrese Karviná (34,3 %), Frýdek-Místek (33,8%) a Nový Jičín (32,3 %). Většina vyjíždí za prací do jiné obce v rámci okresu.

Obrázek 4 Vyjíždka do zaměstnání podle obcí a správních obvodů ORP Moravskoslezského kraje (ze zjištěných hodnot)



Zdroj: Sčítání lidu, domů a bytů 2011 – MSK – analýza výsledků

Tabulka 16 Vyjíždějící do zaměstnání a škol v obci Bukovec (511935) v r. 2011

Vyjíždějící, doba cesty	Zaměstnaní			žáci a studenti
	celkem	muži	ženy	
Vyjíždějící do zaměstnání a škol	251	140	111	127
V tom:				
v rámci obce	8	-	8	16
Do jiné obce okresu	218	124	94	67
Do jiného okresu kraje	16	11	5	33
Do jiného kraje	4	2	2	10
Do zahraničí	5	3	2	1
Vyjíždějící denně mimo obec	230	134	96	89
Z toho doba cesty				
Do 14 minut	24	9	15	24
15 – 29 minut	59	25	34	19
30 – 44 minut	59	39	20	8
45 – 59 minut	62	45	17	18
60 – 89 minut	20	13	7	12
90 a více minut	5	3	2	7
Zaměstnaní bez stálého pracoviště	23	21	2	X
Zaměstnaní/žáci s nezjištěným místem pracoviště/školy	26	17	9	3

Zdroj: Sčítání lidu, domů a bytů 2011, <http://vdb.czso.cz/sldbvo/#!stranka=podle-tematu&tu=0&th=&v=&vo=null&vseuzemi=null&void=>

Tabulka výše zobrazuje počty osob, které denně vyjíždějí do zaměstnání a škol z obce Bukovec. V roce 2011 bylo zjištěno, že z obce Bukovec denně vyjíždí celkem 230 osob do zaměstnání a 89 dětí a studentů do škol. Z časového hlediska lze odhadnout, že místní obyvatelé míří za prací především do Jablunkova, Třince a Českého Těšína.

3.9 TECHNICKÁ INFRASTRUKTURA

Technickou infrastrukturou se podle stavebního zákona č. 183/2006 Sb. rozumí vedení a stavby a s nimi provozně související zařízení technického vybavení, například vodovody, kanalizace, plynovody apod. Následující tabulka zobrazuje základní technickou infrastrukturu v obci Bukovec.

Tabulka 17 Přehled technické infrastruktury v obci Bukovec

Oblast	celkem domů	kanalizace	vodovod	plyn	ústřední topení
Obec Bukovec	326	0	85	31,1	88

Zdroj: obec Bukovec

VODOVODY

Na území obce je zdrojem pitné vody rozsáhlá vodovodní síť, kterou obec využívá pro zásobování pitnou vodou. Z důvodu rozšíření zastavěného území a nových stavebních pozemků obec plánuje posílit vodní zdroje (realizace průzkumných vrtů pro zajištění dostatečného množství pitné vody).

Převážná část území (celkem 110 přípojek) je zásobována vodou z veřejného vodovodu. Stávající vodovod je provozován obcí Bukovec.

Vodovod v plném rozsahu využívá vlastní místní zdroje vody. Zbýlá část území využívá soukromé studny nebo skupinové vodovody k zásobování vodou.

KANALIZACE

V současnosti se členové zastupitelstva obce zabývají možností napojení okolních rodinných domů na ČOV nacházející se u české a polské základní školy. Pro špatný technický stav těchto ČOV má obec v plánu nejprve realizovat jejich revitalizaci a poté na ně napojit rodinné domy z nejbližšího okolí.

Dále obec přispívá ke zlepšení životního prostředí např. prostřednictvím dotací na výstavbu domovních ČOV a zemních filtrů náhradami za septiky a žumpy.

ENERGIE

Dodávku elektřiny (správce sítě) zajišťuje společnost ČEZ Distribuce. Do stávající sítě veřejného osvětlení obec každoročně investuje. Z důvodu rozšíření zastavěného území a nových stavebních pozemků obec plánuje rozšířit tuto síť.

V obci se nenachází žádný centrální zdroj tepla a objekty jsou vytápěny plynem, el. energií nebo tuhými palivy. Obec v r. 2014 plánuje finančně přispívat na pořízení kotle na spalování biomasy, uhlí, tepelného čerpadla nebo solárního systému pro rodinné domy.

PLYNOFIKACE

V obci proběhla plynifikace a majitelé domů měli možnost požádat o vybudování plynové přípojky. Obec tak připravila pro občany bezproblémové připojení na plynovou síť. Cílem plynifikace obce bylo zlepšení životního prostředí v obci, především zvýšení čistoty ovzduší a zlepšení kvality bydlení a života v obci. Zapojení činí – v souladu s podmínkami dotace – více než 50 % domácností.

Obec plánuje rozšířit plynovou síť z důvodu rozšíření zastavěného území a nových stavebních pozemků.

4 HOSPODÁŘSTVÍ

Tato kapitola obsahuje údaje o ekonomickém prostředí na území Jablunkovska, a konkrétně obce Bukovec. Do této oblasti spadají veškerá témata týkající se průmyslu a hospodářství obecně. Velký potenciál má ve sledovaném regionu zemědělský sektor. Jsou zde příhodné podmínky k rozvoji ekozemědělství a agroturistiky. Z hospodářského hlediska je velmi perspektivním a rozvíjejícím se odvětvím cestovní ruch.

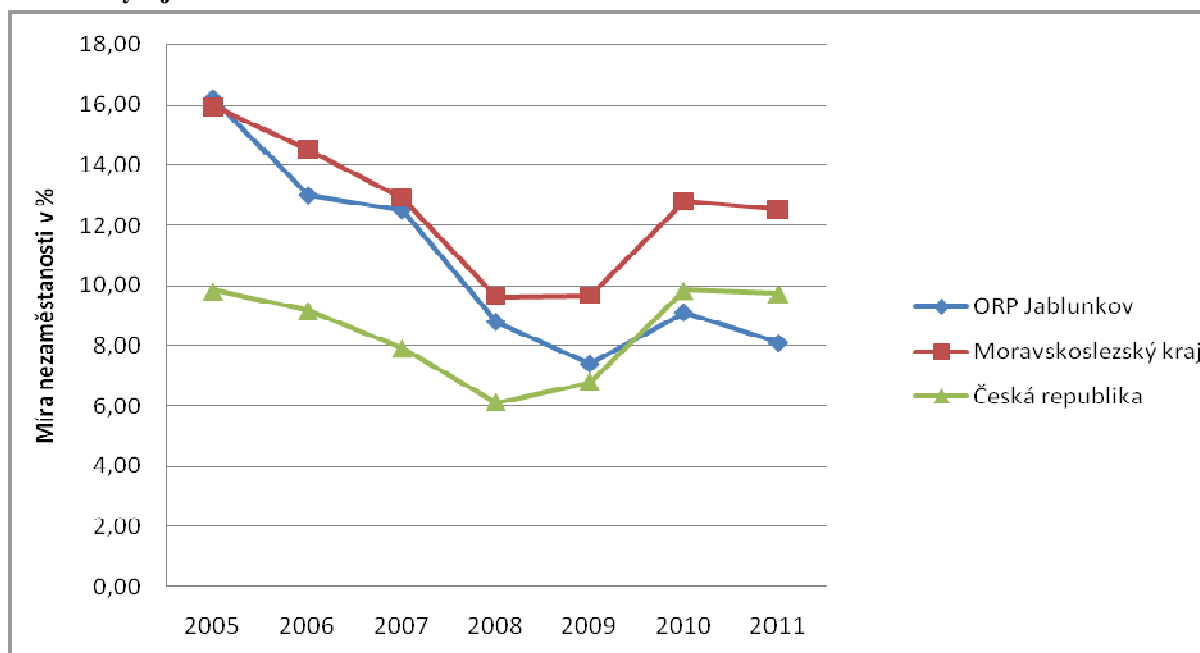
4.1 NEZAMĚŠTNANOST

Ukazatel registrované nezaměstnanosti s názvem „podíl nezaměstnaných osob“ vyjadřuje podíl dosažitelných uchazečů o zaměstnání ve věku 15 – 64 let ze všech obyvatel ve stejném věku. Od roku 2013 je sledován tento nový ukazatel.⁸

VÝVOJ NEZAMĚŠTNANOSTI

Z níže uvedeného grafu vyplývá, že ORP Jablunkov mělo v letech 2005 – 2011 ve srovnání s celorepublikovým průměrem poměrně vysokou nezaměstnanost, avšak ve srovnání s Moravskoslezským krajem se nezaměstnanost pohybuje níže.

Graf 10 Vývoj nezaměstnanosti v letech 2005 – 2011 v SO ORP Jablunkov



Zdroj: Portál MPSV

Z níže uvedené tabulky vyplývá, že obec Bukovec i okolní obce se potýkají s poměrně vysokou mírou nezaměstnanosti a nedostatkem pracovních příležitostí. Dochází zde rovněž ke stárnutí obyvatelstva.

V období ekonomické krize si region počínal relativně dobře. Ve srovnání s ostatními SO ORP v okrese Frýdek-Místek, Jablunkovsko nebylo zasaženo výraznějším nárůstem nezaměstnanosti. Vděčí tomu hlavně Třineckým železárnám, které v době krize masivně nepropouštěly. Vývoj nezaměstnanosti v SO ORP Jablunkov odpovídá vývoji nezaměstnanosti v celém Moravskoslezském kraji.

⁸ Zdroj: Změna metodiky ukazatele registrované nezaměstnanosti. Dostupné <http://portal.mpsv.cz>

Tabulka 18 Vývoj nezaměstnanosti v obci Bukovec a obcích ORP Jablunkov (k 31.12)

Rok	2009	2010	2011	2014*
Bocanovice	7,9	7,9	6,3	4,8
Bukovec	10,1	8,1	7,6	4,9
Dolní Lomná	11,1	10,6	8,8	5
Horní Lomná	19,5	18,9	17,8	7,9
Hrádek	6,8	8,6	14,3	5
Hrčava	14,3	17,6	7,5	10,1
Jablunkov	8,2	8	6,5	6
Milíkov	8,4	6,3	5,8	3,9
Mosty u Jablunkova	7,8	6,7	6,4	5,3
Návsí	8,9	6,2	6,9	5
Písečná	9,4	6	10,9	4,3
Písek	8,7	9,2	7,4	5,9

Zdroj: Ministerstvo práce a sociálních věcí * nová metodika

STRUKTURA UCHAZEČŮ O ZAMĚŠTNÁNÍ

Tabulka 19 Obyvatelstvo dle ekon. aktivity v SO ORP Jablunkov a obci Bukovec v r. 2011

Zdroj: Veřejná databáze ČSÚ

V tabulce výše jsou uvedeny počty ekonomicky aktivních obyvatel za celou SO ORP Jablunkov a obec Bukovec. Souhrnná data z SO ORP Jablunkov ukazují, že počet ekonomicky aktivních obyvatel v

Obyvatelstvo podle ekonomické aktivity	Ekonomicky aktivní celkem	v tom:							Ekonomicky neaktivní celkem	z toho		
		zaměstnaní	z toho podle postavení v zaměstnání			ze zaměstnaných		nezaměstnaní		nepracující důchodci	žáci, studenti, učni	Osoby s nezjištěnou ekonomickou aktivitou
			zaměstnaní	zaměstnavatelé	pracující na vlastní účet	pracující důchodci	na mateřské dovolené					
Bukovec	603	556	477	12	35	4	7	47	666	264	253	70
celkem za SO ORP	10 421	9 559	8 056	322	741	164	183	862	11 032	5 047	3732	761

celém území je 10 421, z toho je 9559 zaměstnaných a 862 osob nezaměstnaných. Ekonomicky neaktivních je 11 032, zde můžeme zařadit důchodce, žáky, studenty a učně. V obci Bukovec se nachází celkem 6 % ekonomicky aktivních a 6 % ekonomicky neaktivních obyvatel celé SO ORP Jablunkov.

Zajímavou veličinou je také počet žen na mateřské dovolené, kterých bylo v roce 2011 v SO ORP Jablunkov 183 a v obci Bukovec celkem 7. V budoucnosti lze očekávat, že se toto číslo bude lehce zvyšovat.

Celkově působí v SO ORP Jablunkov 322 zaměstnavatelů, jejich největší koncentrace je opět přirozeně ve městě Jablunkov.

Na základě údajů Úřadu práce v Jablunkově patří mezi nejžádanější profese na Jablunkovsku číšníci a servírky, truhláři, osoby obsluhující specifické stroje. Naopak je velký problém se zaměstnáváním vysokoškolských absolventů z ekonomických a humanitních oborů, neboť zde pro takto kvalifikované

osoby není téměř žádné volné pracovní místo. Problém s uplatněním na trhu práce mají také osoby s maturitou po studiu na gymnáziu, popřípadě lyceu. Tyto osoby, ačkoliv mají maturitu, jsou pro trh práce prakticky nepoužitelné, neboť gymnázia jsou všeobecná. Dalším problémovým oborem z hlediska uplatnitelnosti na trhu práce v SO ORP Jablunkov, jsou obory Ekonomika a podnikání, popřípadě Podnikání v oborech a Provoz, organizace a ekonomika dopravy. Tyto osoby dojíždějí za prací do jiného ORP, nebo se z regionu stěhují do větších měst za vidinou lepší mzdy a lepší kvality života.

Zajištění pestřejší nabídky vzdělávání pro ženy na rodičovské dovolené či seniory, lidi evidovaných na úřadu práce, pořádání přednášek pro občany.

4.2 EKONOMICKY AKTIVNÍ OBYVATELÉ

Ekonomická aktivita občanů obce Bukovec je na 47 %, což je vzhledem k Moravskoslezskému kraji i k okresu nepatrně nižší hodnota. Počet zaměstnaných v průmyslu a stavebnictví je vyšší než průměr v ČR i Moravskoslezském kraji. Podíl obyvatel pracujících ve stavebnictví, VO a MO je nižší v porovnání s okresem, krajem i ČR.

Tabulka 20 Struktura ekonomicky aktivních obyvatel v roce 2011 dle jednotlivých sektorů

(v%)	Míra ekonomické aktivity	Zemědělství, lesnictví, rybolov	Průmysl a stavebnictví	Stavebnictví	VO a MO, opravy mot.vozidel
ČR	48,7 %	2,7	25,4	6,8	10,2
MSK	47,7 %	1,7	30,1	6,3	10
F-M	47,4 %	1,9	32,9	5,9	10
Bukovec	47,0 %	2,3	40,5	5,2	6,8

Zdroj: <http://vdb.czso.cz/sldbvo>

4.3 RIZIKOVÉ SKUPINY UCHAZEČŮ

Z níže uvedené tabulky je patrné, kolik nezaměstnaných v rámci SO ORP Jablunkov má problém se uplatnit na trhu práce. Dlouhodobá nezaměstnanost ve většině případů postihuje osoby, které jsou znevýhodněné na trhu práce. Tento typ nezaměstnanosti je nebezpečný zejména proto, že tito nezaměstnaní lidé mají velký problém se zařazením do pracovního procesu a postupem času jsou téměř nezaměstnatelní, neboť ztrácejí kvalifikaci i pracovní návyky.

Trh práce v obci Bukovec a jejím okolí je relativně malý a omezený, míra nezaměstnanosti v Bukovci je vyšší než průměrná míra nezaměstnanosti obcí SO ORP Jablunkovsko.

Tabulka 21 Počet uchazečů o zaměstnání a míra nezaměstnanosti v obcích SO ORP Jablunkov

(k 31.12.2011)	Počet uchazečů o zaměstnání	z toho podle délky nezaměstnanosti					Počet uchazečů o zaměstnání - dosažitelní	Míra nezaměstnanosti (%)	Počet uchazečů na 1 volné místo
		do 3 měsíců	více než 3 měsíce až 6 měsíců	více než 6 měsíců až 9 měsíců	více než 9 měsíců až 12 měsíců	více než 12 měsíců			
SO ORP - Jablunkov	839	291	203	91	48	206	750	7,2	55,9
Bukovec	51	20	12	3	5	11	45	7,6	x

Zdroj: <http://www.czso.cz>

Na trhu práce lze kromě dlouhodobě nezaměstnaných vyčlenit několik problémových skupin. Tito jednotlivci mají rozdílné schopnosti v možnostech a schopnosti reagovat na změny, které s sebou trh práce přináší (Kuchař, 2008). Mezi nejproblémovější skupiny v ORP Jablunkov patří zejména ženy po mateřské dovolené, nezaměstnané osoby starší 50 let a absolventi. V rámci začlenění do pracovního

procesu rizikových skupin na území SO ORP Jablunkov, působí personálně kvalifikační agentura KAPA, které se velmi účinně daří realizovat projekty na začlenění právě znevýhodněných uchazečů o zaměstnání, ať už se jedná o rekvalifikační kurzy pro ženy po mateřské dovolené, ale také pro osoby zdravotně postižené.

4.4 ZAMĚSTNAVATELÉ

Jako i v ostatních obcích SO ORP Jablunkov, je v obci Bukovec velký podíl osob pracujících v průmyslu. Velká část ekonomicky aktivních z této obce dojíždí do blízkého Třince za prací v Třineckých železárnách.

➤ Třinecké železářny

Třinecké železářny, i když neleží ve správním obvodu ORP Jablunkov, jsou největším zaměstnavatelem občanů žijících na tomto území. Situace na trhu práce v území ORP Jablunkov, která je ve srovnání s jinými OPR relativně příznivá, vděčí právě velkému počtu pracujících v Třineckých železárnách nebo v jednotlivých dceřiných společnostech. Zajímavá je otázka vzdělání zaměstnaných osob v Třineckých železárnách, neboť se většinou jedná o osoby s výučním listem (provázanost se střední školou, která je spravovaná Třineckými železárnami). V Třineckých železárnách je evidována velká převaha zaměstnaných mužů z ORP Jablunkov, což je zapříčiněno zejména potřebou zaměstnávat technicky zaměřené osoby. Ženy jsou v rámci Třineckých železáren zaměstnávány především v dceřiných společnostech (např. Třinecké Gastroslužby).

➤ Ostatní zaměstnavatelé

V každé obci provozuje svou činnost několik firem i osob samostatně výdělečně činných. Podnikatel ve firmě uskutečňuje svou ekonomickou činnost za účelem zisku. Živnostník je osoba podnikající na základě získaného živnostenského oprávnění. Ve sledovaných obcích výrazně převažuje počet živnostníků nad právníckými osobami.

Ve vztahu k celkovému počtu obyvatel je na území obce Bukovce méně fyzických a právníckých osob než je v průměru na území obce s rozšířenou působností So ORP Jablunkov.

Z níže uvedené tabulky vyplývá, že od roku 2009 přibývá v obci ekonomických subjektů a pro obec to znamená pozitivní vývoj. Podle právní formy se v r. 2013 na území Bukovce nachází nejvíce živnostníků – celkem 141, 24 fyzických osob podnikajících dle jiných zákonů než živnostenského zákona, 8 zemědělských podnikatelů, dále 6 s.r.o., 1 a.s., 2 příspěvkové organizace, 2 zahraniční osoby, 9 sdružení, 3 organizační jednotky sdružení, 1 honební společenstvo a obec jako právní forma.⁹

Tabulka 22 Vývoj počtu ekonomických subjektů podle počtu zaměstnanců v Bukovci

Rok	2007	2008	2009	2010	2011	2012	2013
Bez zaměstnanců	-	54	55	52	61	69	67
1 – 5 zaměstnanců	-	14	13	11	10	11	11
6 – 9 zaměstnanců	-	-	4	2	1	4	3
10 – 19 zaměstnanců	-	4	3	3	4	2	4
Neuvedeno	-	146	78	91	97	101	113
Ekonomické subjekty celkem	219	218	153	159	173	187	198

Zdroj: <http://vdb.czso.cz/sldbvo>

Z níže uvedené tabulky vyplývá, že nejvíce ekonomicky aktivních osob Bukovce podniká ve stavebnictví, dále velkoobchodu/maloobchodu či opravách motorových vozidel. Velké zastoupení má rovněž zemědělství/lesnictví, průmysl a peněžnictví/pojišťovnictví. V obci jsou k dispozici tři prodejny potravin.

⁹ Zdroj: <http://vdb.czso.cz>

Tabulka 23 Hospodářská činnost v obci Bukovec (k 31.12.2013)

Hospodářská činnost	Počet subjektů
Zemědělství, lesnictví	18
Průmysl celkem	18
Stavebnictví	35
VO a MO; opravy a údržba motorových vozidel	32
Doprava a skladování	4
Ubytování, stravování a pohostinství	14
Informační a komunikační činnosti	2
Peněžnictví a pojišťovnictví	17
Profesní, vědecké a technické činnosti	14
Administrativní a podpůrné činnosti	2
Veřejná správa a obrana; povinné sociální zabezpečení	2
Vzdělávání	2
Zdravotní a sociální péče	1
Kulturní, zábavní a rekreační činnosti	6
Ostatní činnosti	22
Nezjištěno	9
Celkem	198

Zdroj: <http://vdb.czso.cz>

V obci působí množství malých živnostníků, kteří nabízejí služby pro občany.

Velkým potenciálem jsou zde ekofarmy a s nimi spojená agroturistika, neboť ráz krajiny, přírodní podmínky a čistota zdejšího prostředí by do obce přilákala nemalé množství turistů jak z České republiky, tak i ze sousedních států Polska a Slovenska.

K dalším velkým zaměstnavatelům v obci se řadí Obecní úřad Bukovec a obchod s potravinami Hruška. Obec je velmi úzce navázaná na cestovní ruch. Ten zde nabízí zejména vyžití v oblasti zimních sportů, ale je zde také vybudována in-line stezka pro bruslaře a trasy pro nordicwalking, které vedou obcí a pokračují také do polské části Beskyd. Mezi hlavní zaměstnavatele v obci patří Hotel Kempa, který se nachází v těsné blízkosti lyžařského areálu Kempa. Tento hotel, společně se sjezdovkou a službami, které jsou zde pro turisty poskytovány, zaměstnává okolo 30 osob, navíc také nabízí různé brigády v sezoně pro studenty a matky na mateřských dovolených. Šancí jak ještě více posílit zaměstnanost v obci, je především možnost zkvalitnění již nabízených služeb. V rámci analýzy, která na tomto území proběhla, vyšlo najevo, že určitý potenciál tkví ve zvětšení konkurenceschopnosti lyžařského areálu výstavbou sedačkové lanovky a dalších atrakcí v areálu.

Z hospodářského hlediska velmi perspektivním a rozvíjejícím se odvětvím je cestovní ruch, pro který jsou v obci vynikající podmínky – krásná a čistá příroda, specifický folklor a příhraniční oblast.

4.5 ZEMĚDĚLSTVÍ, LESNICTVÍ

Z celkové plochy 17 km² připadá v Bukovci na lesy 54 % (9 km²), travní porosty 29 % (5 km²) a ornou půdu 6 % (1 km²). Zelené plochy tak tvoří 89 % území Bukovce. Původní bučiny se na území Bukovce zachovaly pouze omezeně především na severních svazích Gírové, na zbytku lesních ploch převládají uměle vysazené smrkové monokultury. Zalesněné území Bukovce poskytuje nejen dřevo, ale je nejpříjemnějším místem pro odpočinek místních obyvatel a rekreaci návštěvníků.

Venkovská farma Labajka

V části Bukovce – osada Labajka se nachází původní zemědělská farma s chovem dobytka, ovcí, koz, domácí ruční výrobou sýra. Farma zabezpečuje exkurze za poznáním původního venkovského života zdejších obyvatel.

Pro obec je velkou příležitostí k rozvoji podpora ekozemědělství a agroturistiky.

4.6 CESTOVNÍ RUCH

Obec Bukovec je atraktivní horskou oblastí s relativně dobrou infrastrukturou, která je často navštěvována a má silné lidové tradice. Je tedy vhodná pro pěší turistiku, cykloturistiku, zimní sporty, venkovskou turistiku a agroturistiku, incentivní turistiku i církevní turistiku, s možností celoročního využití se silnou letní sezónou.

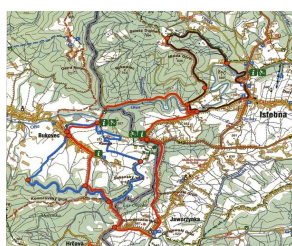
Formy cestovního ruchu v Bukovci a okolí

V obci Bukovec se nachází rozvíjející se volnočasový areál Kempaland a jsou zde příznivé přírodní a geografické podmínky pro turismus. Aby v budoucnu docházelo k přílivu turistů, mělo by dojít k dalšímu rozvoji obce.

TURISTIKA

Katastrálním územím obce Bukovec procházejí následující turistické značené trasy a trasy Nordic Walking:

Nordic Walking trasy



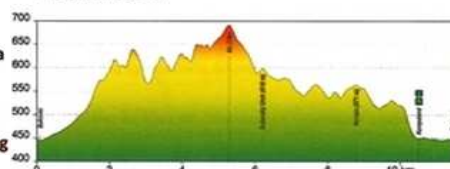
Trasy Nordic Walking Park Gorolia / legenda

- Gorolská trasa Nordic Walking
- Bukovecká trasa Nordic Walking
- Istebniánská trasa Nordic Walking



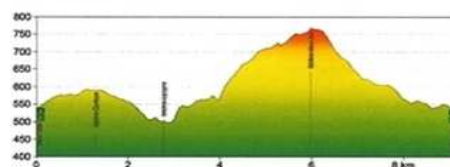
Gorolská trasa Nordic Walking

Délka: 15,2 km
Převýšení: 353 m



Bukovecká trasa Nordic Walking

Délka: 11,5 km
Převýšení: 288 m



Istebniánská trasa Nordic Walking

Délka: 9,7 km
Převýšení: 349 m

Turistické trasy

- **0620** Třinec, ŽST – Třinec – Třinec škola – Nad Kalištěm – Pod Hahodnou – Pod Babí horou – Pod Malým Ostrým – Pod chatou na Čantoryji – Nýdek – Poledňa – Filipka – Groničedk – Bahenec – Bukovec, U Síkorů – Bukovec škola – Pod Komorovským Gruněm, Gírová, Mosty u Jablunkova.
- **4857** Pod Komorovským Gruněm – na Dílku – Bukovec, hran. Přechod (zeleně značená turistická trasa).
- **4860** Jablunkov, ŽST – Jablunkov, rozcestí - Jablunkov, koupaliště – Plaňava – Gírová – Markov (zeleně značená turistická trasa).

Informace o turistických atraktivitách, cyklotrasách, pěších trasách a ubytování jsou na Jablunkovsku i v Polsku k dispozici v informačních centrech. Na Jablunkovsku v centru Gotic, v Jablunkovském informačním centru) i v infoboxech, kterých je na území mikroregionu Jablunkovsko instalováno celkem 6 ks. V Polsku v Powiecie Cieszyńskim je celkem 14 informačních center (např. Wisła, Zbrzydowice, Istebna, Cieszyn apod.).

CYKLOTURISTIKA

Cykloturistika přináší alternativu i udržitelný rozvoj cestovního ruchu, který přispívá ke zpomalení tempa konzumace turistických zážitků a má potenciál detailněji obohatit turistické zážitky návštěvníků tohoto regionu.

Obcí prochází několik desítek kilometrů vyznačených cykloturistických tras převážně náročnějšího charakteru. Jsou to především cykloturistické trasy, které byly realizovány v rámci projektu Regiotour.

- **Dálková cykloturistická trasa č. 56** (220 km)
Bohumín – Havířov – Těrlicko – Guty – Košařiska – Jablunkov – Bukovec – Jasnovice (PL). Tato cykloturistická trasa dále pokračuje po polském území jako cyklotrasa 24C, ve směru Istebna – Ustroj – Skoczów – Cieszyn – Głkowice Chałupki (PL) - Bohumín (CZ).
- **Cykloturistická trasa č. 561** (19 km)
Bukovec – Hřčava – Mosty u Jablunkova, Šance (CZ) – Milošová (SK).
- **Cykloturistická trasa č. 6086** (37 km)
Bukovec - Písek – Chata Bahenec - Nýdek – Vendyně.

Plánuje se výstavba nové páteřní cyklotrasy, která povede podél Olše z Bukovce, přes Písek, Jablunkov, Třinec a Český Těšín do Chotěbuzi. Trasa dlouhá 36 kilometrů bude označena jako páteřní číslem 10.

Některé části těchto cykloturistických tras jsou sestaveny do tématických cyklotras.

➤ **Trasa „Za den přes tři státy“**

Poměrně náročná cykloturistická trasa v celkové délce 77,9 km, která je vedena po značených cyklotrasách Regiotour. Na slovenské straně využívá tato cyklotrasa Kysucké magistrály. Začíná v Jablunkově a vede přes Bukovec na hranici s Polskem a poté na Slovensko. Na trase možné spatřit architektonické, kulturní a přírodní památky.

➤ **Trasa „Jedeme kolem horských chat“**

Spíše náročná cykloturistická trasa (58,2 km), na které je možné poznat mnohé z původních horských chat v Těšínských Beskydech.

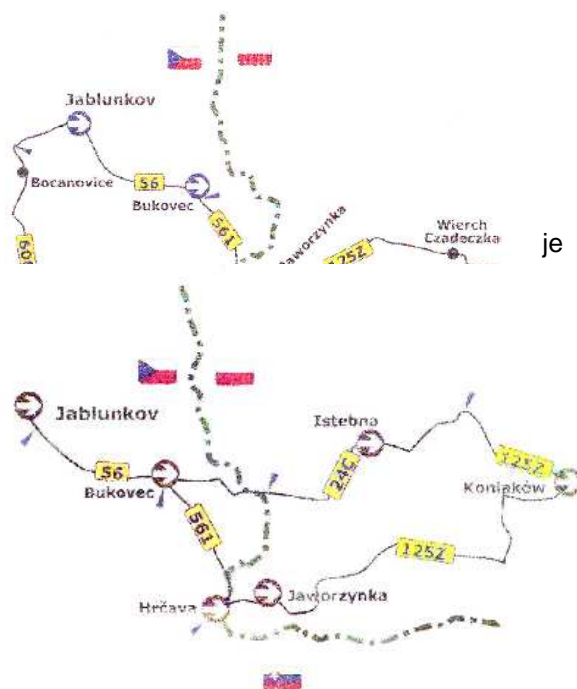
➤ **„Trasa dřevěné architektury“**

Jablunkovsko istebnianská část v délce 47,5 km)

– hlavní téma této středně náročné trasy je setkání s původní dřevěnou horalskou architekturou.

➤ **„Radevast Trojmezí cyklotrack“** (75 km)

Navazuje na stávající trasy, především na mezinárodní cyklotrasu Euroregionem Těšínské Slezsko či Greenways Krakov – Morava - Vídeň.



BĚŽECKÉ A SJEZDOVÉ LYŽOVÁNÍ

➤ Lyžařský areál Bukovec

Areál s délkou vleku 520 m, výškovým rozdílem 120 m má přepravní kapacitu 830 os/hod. Sjezdová trať má průměrný sklon 14°.

Parkoviště a restaurace jsou umístěny přímo u silnice č. 01149 Jablunkov – Bukovec – st. hranice s Polskem.

➤ Gírovská lyžařská běžecká magistrála

(20 km, variantně 38 km)

Jablunkov – Skiareál Mosty u Jablunkova – Studeničné, Gírová – Hřčava

varianta: Gírová – Komorovský Grůň – Bukovec



OBJEKTY PAMÁTKOVĚ HODNOTNÉ

Šance – zbytky hraničního opevnění. Jedná se o systém pevnůstek, jež byly vybudovány v 16. století jako součást hraničního opevnění Těšínského knížectví a sloužily k obraně proti nájezdům Tatarů a později Turků. Jedny šance jsou na vrchu Kempa v Bukovci, kde jsou dosud dobře patrné valy, druhé šance jsou umístěny asi 100 m jižněji na vedlejším kopci, jsou to tzv. Sušanské šance. Další šance se nacházejí směrem na sever v místním lese, který je nazván Hrádek - Gródek, v současné době jsou tyto šance porostlé smrkovým porostem. Dle získaných informací zde kdysi stával jakýsi „hrad“, čili opevnění nebo stavba obranného charakteru. V pozdějších dobách zde údajně byla letní lovecká chata těšínských knížat.

Řada roubených domů z 19. století, s dřevěnými půlkruhově ukončenými vstupními portály, které jsou typické pro oblast Těšínska. 6 kulturních památek – dřevěné domy, usedlosti a stodoly z 19. století.

Mezi nejvýznamnější památkově chráněné usedlosti patří např.:

- chalupa č. p. 35 – srubová chalupa těšínského stylu s archaickými detaily typická pro Těšínsko (1. pol. 19. stol.),
- chalupa č. p. 37 – roubená chalupa těšínského typu z roku 1836 s archaickými detaily, součást souboru lidových staveb,
- hospodářská usedlost č. p. 62 – srubová usedlost těšínského typu z r. 1879,
- chalupa se stodolou č. p. 78 – roubená usedlost těšínského typu z roku 1907,
- stodola u č. p. 84 – roubená hospodářská stavba z roku 1813.
- Objekty lidové architektury se, až na pár výjimek rázovitých dřevěnic, převážně využívají k rekreačním účelům.

Regionální muzeum Karola Piegzy – jsou v něm uchovány řezby, obrazy, předměty denní potřeby, výšivky a části krojů, které dokumentují historii a život zdejších horalů. Muzeum je umístěno v polské základní škole.

Římskokatolický kostel „Nanebevzetí Panny Marie“ – Bukovecký kostel byl oficiálně otevřen a vysvěcen v r. 1939. Na jeho stavbě se významnou měrou podíleli zejména obyvatelé obce.

Kaplička – stojí v blízkosti bývalého kamenolomu, nedaleko místa, kde stojí bývalá celnice. Kaplička byla zasvěcena Panně Marii Čenstochovské. Jedna z legend vypráví, že iniciátorkou její stavby byla císařovna Marie Terezie poté, co jednomu z jejích synů po umytí vodou ze zdejší studánky zmizely z tváře strupy. Voda prý léčila nemoci očí.

Na území obce se nachází celkem **8 křížů** a **3 pomníky**.

UBYTOVACÍ ZAŘÍZENÍ A RESTAURACE

Tabulka 24 Ubytovací/stravovací zařízení v obci Bukovec

Název	Ubytování	Restaurace	Hostinec	Další služby
Hotel Kempa	11 dvoulůžkových pokojů, 4 apartmány Kapacita: 30 lůžek	√	-	Wellness, dětský koutek
Hostinec u Turka	2 pokoje, 1 apartmán Kapacita: 6 lůžek	√	√	Stolní tenis, stolní fotbal, kuželky, ohniště
Apartment „U Turka“	Podkrovní byt Kapacita: 16 lůžek	-	-	Bazén, sauna
Horská chata Gírová	25 lůžek v hl., 26 lůžek ve vedlejší budově Kapacita: 51 lůžek	√	-	Hřiště, dětské pískoviště, kuželky
Bar/restaurace „Pod Kypóm“	-	√	-	prolézačky pro děti
Hostinec „Na Panelu“	-	-	√	-
Hostinec „Pod Lipou“	-	-	√	-
Kasino „Beskydka“ u hřiště	-	-	√	-
Dvůr u Josefa	Chalupa Kapacita: 12 lůžek	-	-	-
Chalupa v blízkosti pož. zbrojnice	Kapacita: 8 lůžek	-	-	Ohniště, venkovní grill, zahradní souprava, zahrada a pískoviště

Zdroj: Vlastní šetření

V obci Bukovec je k dispozici celkem 123 hostinských lůžek. Přímý vliv na nabídku v obci však mají především Hotel Kempa, dále Apartmán U Turka a Hostinec U Turka tedy 51 lůžek. Nově otevřený hotel Kempa odpovídá současným standardům, nabízí klientům komplexní služby: restaurace, dětský koutek, whirlpool, finskou saunu, solnou jeskyni, masáže a bazén.

ZÁVĚR

Provedena socioekonomická analýza obce měla za cíl posoudit stav obce z hlediska polohy, demografie, přírodních podmínek a životního prostředí, občanské vybavenosti a života v obci, ekonomiky a podmínek pro podnikání, dopravy, technické infrastruktury, trhu práce a cestovního ruchu.

Jako nejvyšší samosprávný orgán obce působí zastupitelstvo obce. Výkonná moc a činnosti na úseku samosprávy jsou zabezpečeny zastupitelstvem obce a na úseku státní správy jsou zabezpečeny prostřednictvím obecního úřadu.

Celkový počet obyvatelstva obce má za posledních 8 let rostoucí trend, především díky přirozenému přírůstku obyvatel. V posledních letech však byl pozorován trend stěhování obyvatelstva, především mladých perspektivních lidí, do větších měst (urbanizace).

V obci dlouhodobě převažuje počet mužů nad počtem žen. V obci Bukovec jsou nejpočetnější skupinou obyvatelé se středním vzděláním bez maturity se zastoupením 39 % z obyvatel starších 15 let. Ekonomická aktivita občanů obce Bukovec je na 47 %, což je vzhledem k Moravskoslezskému kraji i k okresu nepatrně nižší hodnota. Počet zaměstnaných v průmyslu a stavebnictví je vyšší než

průměr v ČR i Moravskoslezském kraji. Podíl obyvatel pracujících ve stavebnictví, VO a MO je nižší v porovnání s okresem, krajem i ČR.

Nejvíce ekonomicky aktivních osob Bukovce podniká ve stavebnictví, dále velkoobchodu/maloobchodu či opravách motorových vozidel. Velké zastoupení má rovněž zemědělství/lesnictví, průmysl a peněžnictví/pojišťovnictví.

Z níže uvedené tabulky vyplývá, že obec Bukovec i okolní obce se potýkají s poměrně vysokou mírou nezaměstnanosti a nedostatkem pracovních příležitostí. Dochází zde rovněž ke stárnutí obyvatelstva. V období ekonomické krize si region počínal relativně dobře. Ve srovnání s ostatními SO ORP v okrese Frýdek-Místek, Jablunkovsko nebylo zasaženo výraznějším nárůstem nezaměstnanosti. Zejména díky Třineckým železárnám.

Zatímco území části Třince spadá do klimatické oblasti mírně teplé a teplé, území Bukovce se nachází v chladné oblasti ve Slezských Beskydech. Ve Slezských Beskydech bývá léto velmi krátké, chladné až mírně chladné s průměrnými červencovými teplotami vzduchu 12 – 15 °C, dlouhé přechodné období, zima je dlouhá, chladná s průměrnou lednovou teplotou -3 - -7°C. Průměrná roční teplota na stanici v Jablunkově činí 7,4 °C, ve vyšších polohách je okolo 3 – 4 °C. Celá oblast se vyznačuje velmi vysokými ročními úhrny srážek.

Obec přispívá ke zlepšení životního prostředí např. prostřednictvím dotací na výstavbu domovních ČOV, zemních filtrů náhradami za septiky a žumpy. Dále poskytuje finanční příspěvek a půjčky na pořízení kotlů na spalování biomasy, uhlí, tepelných čerpadel nebo solárních systémů na jejím území.

V Bukovci se nachází veřejná knihovna, muzeum, hřbitov, kostel, 2 Mateřské školy a dvě Základní školy pro nižší stupeň (1. – 5. ročník), dále PZKO, hasičská zbrojnice, tělocvična a hřiště. Obec plánuje v nadcházejícím plánovacím období investovat do těchto objektů.

Ve východní části obce se nachází hraniční **přechod Bukovec- Jasnovice (PL)** – jedná se o silniční přechod pro pěší, cyklisty, motocykly a osobní automobily.

V roce 2011 bylo zjištěno, že z obce Bukovec denně vyjíždí celkem 230 osob do zaměstnání a 89 dětí a studentů do škol. Z časového hlediska lze odhadnout, že místní obyvatelé míří za prací především do Jablunkova, Třince a Českého Těšína.

Obec Bukovec je atraktivní horskou oblastí s relativně dobrou infrastrukturou, která je často navštěvována a má silné lidové tradice. Je tedy vhodná pro pěší turistiku, cykloturistiku, zimní sporty, venkovskou turistiku a agroturistiku, incentivní turistiku a církevní turistiku, s možností celoročního využití a silnou letní sezónou.

1 SWOT ANALÝZA

Vyjadřuje pozitivní a negativní rysy vývoje obce a jejího okolí. Principem SWOT analýzy je jednoduchá a objektivní charakteristika silných stránek (Strong points - S), slabých stránek (Weak points - W) zkoumaného objektu a jeho možných příležitostí (Opportunities - O) a ohrožení (Threats - T). Akceptováním silných stránek a důrazem na odstraňování nebo alespoň omezování slabých stránek roste pravděpodobnost využití nabízejících se příležitostí a omezuje se dopad identifikovaných ohrožení.

Vnitřní analýzou - identifikací silných a slabých stránek - byly stanoveny možnosti a potenciál obce ve všech třech oblastech zkoumání. Vnější analýzou (příležitosti a ohrožení) byly posouzeny okolnosti a tendence, které jsou pro obec důležité a vyžadují reakci.

SWOT analýza byla zpracována jednotlivými členy zastupitelstva, ředitelkami základních škol, předsedy místních spolků a slouží jako základ pro zpřesnění problémů v jednotlivých prioritních oblastech a především pro základní definici strategických cílů a opatření.

1.1 SPOLEČNOST

Silné stránky	Slabé stránky
<ul style="list-style-type: none"> + Existence folklorního souboru + Existence dvojjazyčných základních a mateřských škol v obci, ostatních objektů občanské vybavenosti + Sportovní vyžití + Existence výletišť pro konání společenských, kulturních aktivit + Pravidelné kulturní akce + Strategická poloha Bukovce – příhraničí CZ, PL + Vhodné prostředí pro sport a aktivní trávení volného času + Dobrá dopravní dostupnost 	<ul style="list-style-type: none"> - Nedostatečné možnosti pro parkování u objektů občanské vybavenosti - Fotbalové hřiště vyžadující další úpravy - Veřejná prostranství vyžadující úpravy - Chybějící volnočasové aktivity pro mládež 15+ - neexistence kluziště, hřiště pro děti, pobytových ploch určených pro rodiny s dětmi - Relativně malá nabídka mimoškolní výchovy a vzdělávání pro děti a mládež vč. prázdnin - Chybí infokoutek - Neexistence domu s pečovatelskou službou pro seniory - Materiální vybavení i technický stav cz/pl ZŠ a MŠ v obci Bukovec - Nedostatečná síť praktických lékařů a lékařů specialistů
Příležitosti	Ohrožení
<ul style="list-style-type: none"> √ Efektivní využívání evropských fondů a národních dotačních programů √ Lepší využití všech médií pro informování obyvatel √ Využití metod pro moderní řízení veřejné správy √ Rozvoj informačních a komunikačních nástrojů - modifikace a efektivnější využití webu obce k informovanosti občanů √ Přírůstek obyvatelstva v obci v posledních letech 	<ul style="list-style-type: none"> ! Nedostatek finančních prostředků pro další rekonstrukce objektů občanské vybavenosti ! Odmítavý postoj orgánů státní správy k rozvojovým záměrům obce (životní prostředí, regionální rozvoj) ! Vysoká konkurence mezi investičními záměry při získávání finančních prostředků v rámci fondů EU, resp. od příp. investorů. ! Nedostatek pracovních příležitostí – vysoká nezaměstnanost v obci

1.2 KRAJINA A INFRASTRUKTURA

Silné stránky	Slabé stránky
<ul style="list-style-type: none"> + Existence zajímavých turistických cílů v obci a jejím blízkém okolí + Existence přírodních zajímavostí obce a okolí (nejvýchodnější bod ČR, Šance, Čertí mlýny, přírodní rezervace Olecky) + Rozsáhlá zeleň a přírodní podmínky pro trávení volného času a rekreační sport + Výborné geografické i přírodní předpoklady pro rozvoj cestovního ruchu + Existence lyžařského areálu Kempaland + Síť turistických tras a cyklotras + Strategická poloha Bukovce – příhraničí CZ, PL + Dobrá dopravní dostupnost + Silná společenská, kulturní a historická tradice + Existence kvalitativně dostatečných gastronomických služeb – Hotel Kempa, Skibar + Existence koncepčních materiálů zpracovaných obcí 	<ul style="list-style-type: none"> - Nedostatek volného kapitálu v soukromém sektoru pro účely CR - Chybějící připravené pozemky pro podnikání - Nedostatečně využitý potenciál možné spolupráce se zahraničím - Nedostatečně využitý potenciál CR v obci - Nedostatečná informovanost o atraktivitách CR - nerozvinutý marketing - Nedostatečná podnikatelská aktivita v oblasti turismu - Obec nevytváří podmínky pro příchod nových firem
Příležitosti	Ohrožení
<ul style="list-style-type: none"> √ Efektivní využívání evropských fondů a národních dotačních programů v plánovacím období 2014 – 2020 √ Možnost navázání spolupráce v rámci rozvoje CR s Istebnou (produkty CR) √ Spolupráce v rámci podpory rozvoje CR s okolními obcemi (SOJ, MAS) √ Relativně nízké ceny pozemků vhodných k podnikatelské činnosti √ Vhodné lidské i geografické předpoklady pro rozvoj venkovského turismu √ Vytváření nových pracovních míst v CR a tím snížení nezaměstnanosti v obci √ Přírodní a kulturní potenciál pro rozvoj cestovního ruchu √ Modifikace a efektivnější využití webu obce k informovanosti občanů √ Možnost navázat na areál Kempaland √ Příchod obyvatelstva do obce v posledních letech √ Existence ubytovacích kapacit a hospůdek √ Potenciál agroturistiky 	<ul style="list-style-type: none"> ! Nechuť místních obyvatel pro práci, podnikání a rozvoj CR ! Nepřipravenost k čerpání dotací v rámci plánovacího období EU 2014 - 2020 ! Růst konkurence mezi regiony při získávání investic ! Odmítavý postoj orgánů státní správy k rozvojovým záměrům obce (ŽP, region, rozvoj) ! Nedostatek pracovních příležitostí – vysoká nezaměstnanost v obci ! Státní hranice jako fyzická překážka (způsob myšlení občanů i návštěvníků) ! Stagnace nebo snižování kupní síly obyvatelstva

1.3 HOSPODÁŘSTVÍ

Silné stránky	Slabé stránky
<ul style="list-style-type: none"> + Přírodní podmínky Bukovce a okolí + Strategická poloha Bukovce – příhraničí CZ, PL + Kvalitní dopravní (autobusová) obslužnost + Způsob nakládání s komunálním a separovaným odpadem + Dostupnost kvalitního přírodního zázemí + Plošná plynofikace s možností rozvoje + Relativně dobré životní prostředí + Dobrá dopravní dostupnost 	<ul style="list-style-type: none"> - Znečištěné potoky a řeka Olza a její přítoky (odpadními vodami z domácností) - Nevyhovující technický stav vybraných místních komunikací - Nedostatek parkovacích míst u objektů občanské vybavenosti - V obci chybí kanalizace, ČOV - Nedostatečné využívání obnovitelných zdrojů energie - Neexistence chodníku vedoucího do centra obce - Nevyhovující technický stav veřejného osvětlení, nedostatečné zasíťování veřejným osvětlením - Nedostatečné značení cyklotras
Příležitosti	Ohrožení
<ul style="list-style-type: none"> √ Existence „zimných zdrojů“ na Gírové a dalších zdrojů - u stávajícího rezervoáru a na Kempě, realizace průzkumných vrtů pro zajištění dostatečného množství pitné vody √ Možnost efektivního využívání evropských fondů a národních dotačních programů √ Podpora individuální výstavby - vytyčení pozemků pro výstavbu RD, příprava základního technického vybavení pro novostavby √ Finanční příspěvky na ochranu životního prostředí √ Příliv obyvatelstva do obce v posledních letech √ Využití obnovitelných zdrojů √ Přilákání firem (IT) do obce, které nezatěžují životní prostředí 	<ul style="list-style-type: none"> ! Odmítavý postoj orgánů státní správy k rozvojovým záměrům obce (životní prostředí, regionální rozvoj), vysoká konkurence mezi investičními záměry při získávání finančních prostředků v rámci fondů EU, resp. od příp. investorů ! Trend vystěhování EAO z kraje ! Živelné pohromy/sesuvy půdy ! Kolize cestovního ruchu s klidovými zónami místní zástavby

2 ANALÝZA RIZIK

2.1 ANALÝZY A METODIKA

Analýza rizik byla zpracována expertní metodou ve formě seznamu rizik, která vycházejí z „Metodiky přípravy veřejných strategií“ (viz <http://www.verejne-strategie.cz/metodika.html>). Riziko můžeme chápat jako nebezpečí vzniku události, která může negativně ovlivnit dosažení stanovených cílů. Jedná se o budoucí událost, která má náhodnou povahu (tj. může, ale nemusí nastat a mít negativní dopad) a není ani nemožná, ani jistá. Riziko spojujeme s negativními vlivy, nepříznivými dopady a ztrátami a chápeme jej jako synonymum nebezpečí, hrozby, úskalí a nejistoty.

Rizika můžeme rozdělit na:

- finanční – souvisí se způsobem financování, zdroji, vrácením dotací a zadlužováním apod.
- organizační – např. problematika řízení obce, kvalita zaměstnanců
- právní – legislativa
- technická – stav budov, vybavení, technická infrastruktura, zásobování teplem apod.
- související s rozvojem obce – souvisí se socioekonomickými charakteristikami obce.

Hodnocení významnosti rizik je založeno na hodnocení očekávané pravděpodobnosti výskytu jednotlivých rizik a jejich materiálního/nemateriálního dopadu na dosažení cílů strategie. Pravděpodobnost (sloupec „P“) i dopad (sloupec „D“) jsou hodnoceny na škále 1 – 5. Tyto hodnoty byly stanoveny expertním odhadem:

hodnota 1 představuje velmi malý dopad (resp. velmi malou pravděpodobnost) a

hodnota 5 velmi velký dopad (resp. velmi vysokou pravděpodobnost).

Významnost rizika pak bude součinem pravděpodobnosti a dopadu. Hodnota významnosti se pohybuje v rozmezí 1 -25, přičemž v rámci registru rizik obce Bukovec považujeme:

vysoké riziko	hodnota 10 a více
střední riziko	hodnota 6 – 9
malé riziko:	hodnota 5 a méně

Vlastníci jednotlivých rizik - instituce odpovědné za řízení a monitorování daného rizika – tj. průběžné přehodnocování významnosti rizik a identifikace reálného výskytu dané rizikové události; vlastníkem rizika je tak instituce, na kterou dopadne řešení problémů v případě naplnění rizika.

2.2 RIZIKA OBCE BUKOVEC

Níže uvedená rizika obsahují číslo rizika, skupinu rizika, název rizika, hodnocení rizika (P – pravděpodobnost na škále 1 nejmenší, 5 největší; D – dopad – stejná škála; výsledek hodnoty rizika je dán násobením pravděpodobnosti a dopadu). Vlastníkem rizika je obec.

Do seznamu rizik jsou zahrnuta následující rizika.

FINANČNÍ RIZIKO	Opatření ke snížení významnosti rizika	Hodnocení			Vlastník rizika
Popis rizika		P	D	P*D	
Nedostatek fin. prostředků na investice, včetně evropských dotací	Spolupráce s odborníky, projektovým manažerem	4	3	12	obec
Nedostatek prostředků na běžný provoz, platební neschopnost obce	Efektivní a úsporné hospodaření obce, alternativní fin. zdroje	2	5	10	obec
Vrácení dotací v rámci udržitelnosti projektů, neuznatelné výdaje projektů	Odborná administrace projektů	3	5	15	obec, příjemce dotace
Neochota obyvatel platit poplatky nebo platit za služby	Vyhledávání alternativních finančních zdrojů	1	3	3	obec, poskytovatel služby
Neefektivní alokace zdrojů, zatěžování obecního rozpočtu, nedostatečná komunikace směrem k obyvatelům	Komunikace s odborníky a obyvateli	2	4	8	obec

ORGANIZAČNÍ RIZIKO	Opatření ke snížení významnosti rizika	Hodnocení			Vlastník rizika
Popis rizika		P	D	P*D	
Špatné řízení obce (chybná rozhodnutí vedení)	Zpracování strategického plánu, dohled nad dodržováním akčního plánu, který je v souladu s rozpočtem obce	2	4	8	obec
Nezájem (pasivita) či neochota na spolupráci (kraj, F-M, okolní obce, MAS, SOJ)	Meziobecní spolupráce, zlepšení komunikace mezi obcemi	2	4	8	obec, partner
Nedostatečná připravenost obce na využití dotačních zdrojů 2014+	Spolupráce s odborníky, školení	3	4	12	obec
Personální riziko – zaměstnanci (fluktuace, nekompetentnost, nemotivovanost)	Motivace, zapojení zaměstnanců do řízení obce, účast na zasedáních zastupitelstva	1	2	2	obec

PRÁVNÍ RIZIKO	Opatření ke snížení významnosti rizika	Hodnocení			Vlastník rizika
Popis rizika		P	D	P*D	
Změna legislativy, která výrazně ovlivní příjmy/výdaje obce, která zhorší kvalitu života v obci nebo poskytované veřejné služby	Upozornění na dopady změn legislativy, přizpůsobení se	3	4	12	obec, poskytovatel služby

RIZIKO SOUVISEJÍCÍ S ROZVOJEM OBCE	Opatření ke snížení významnosti rizika	Hodnocení			Vlastník rizika
Popis rizika		P	D	P*D	
Přívalové deště, sesuvy půdy a další přírodní rizika	Opatření proti sesuvu půdy	3	3	9	obec, postižení občané
Záplavová území v obci	Opatření proti záplavám	3	3	9	obec, postižení občané
Zhoršení ovzduší nebo jiných složek životního prostředí	Motivování obyvatel k ekologickému způsobu vytápění	2	3	6	původci znečištění, obec, postižení občané
Rostoucí dlouhodobá nezaměstnanost	Podpora rozvoje MSP v obci, sociální byty	2	4	8	obec, postižení občané
Stárnutí obyvatel a populační změny	Přizpůsobení služeb této skupině obyvatel	3	3	9	obec
Neúměrně rostoucí požadavky občanů, zaměstnavatelů směrem k obci	Prezentace strategického a akčního plánu, komunikace a informování obyvatel	3	3	9	obec, organizace obce, společnost
Vandalismus	Spolupráce s policií ČR, kamerový systém	2	2	4	obec, správce majetku

TECHNICKÉ RIZIKO	Opatření ke snížení významnosti rizika	Hodnocení			Vlastník rizika
Popis rizika		P	D	P*D	
Nedořešená kanalizace	Analýza dotačních možností na přípravu projektové dokumentace, čerpání dotace na PD, příspěvky obce na domovní ČOV	3	3	9	obec
Špatný stav vedlejších komunikací a ostatní infrastruktury	hledání dotačních zdrojů na rekonstrukci infrastruktury	3	3	9	obec
Špatný stav nemovitostí v majetku obce	Hledání alternativních finančních zdrojů (dotace: krajské, národní dotace, IROP) na rekonstrukci	3	3	9	obec, správce nemovitostí

K rizikům s nejvyšší hodnotou (tj. dosahující hodnotu 10 a více) patří:

Nedostatek fin. prostředků na investice, včetně evropských dotací

Nedostatek prostředků na běžný provoz

Vrácení dotací v rámci udržitelnosti projektů nebo neuznatelné výdaje projektů

Nedostatečná připravenost obce na využití dotačních zdrojů 2014+

Změna legislativy, která výrazně ovlivní příjmy nebo výdaje obce

Změna legislativy, která zhorší kvalitu života v obci nebo poskytované veřejné služby

Obec Bukovec se dle analýzy rizik a SWOT, jež jsou součástí tohoto dokumentu, musí vypořádat s těmi riziky, které lze označit za pravděpodobné a zároveň nebezpečné z hlediska jejich možného dopadu. Proto byl vytvořen návrh opatření k eliminaci těchto rizik.

Návrh opatření k eliminaci rizik:

Spolupráce s externí firmou s relevantními zkušenostmi, školení, spolupráce s projektovým manažerem, uzavírání smluv, důsledné zpracování finančního plánu obce a kontrola plnění akčního plánu obce nastavení mechanismů kontrol, preventivní opatření a opatření k nápravě.

V návrhové části se Strategický plán rozvoje obce bude věnovat zejména těm oblastem, v nichž vedení obce a členové týmu shledávají největší rozvojový potenciál a kde zároveň vidí ta největší rizika.